

H.264 NETWORK Embedded DVR

ΕΓΧΕΙΡΙΔΙΟ ΧΡΗΣΗΣ



CAUTION

RISK OF ELECTRIC SHOCK
DO NOT OPEN



CAUTION: TO REDUCE THE RICK OF ELECTRIC SHOCK DO NOT REMOVE COVER. NO USER SERVICABLE PARTS INSIDE.

REFER SERVICING TO QUALIFIED SERVICE PERSONNEL.



The lightning flash with arrowhead symbol, within an equilateral triangle, is intended to alert the user to the presence of uninsulated "dangerous voltage" within the products ' enclosure that may be of sufficient magnitude to constitute a risk of electric shock



The exclamation point within an equilateral triangle is intended to alert the user to the presence of important operating and maintenance (servicing) instructions in the literature accompanying the appliance.

WARNING: TO PREVENT FIRE OR SHOCK HAZARD, DO NOT EXPOSE THIS UNIT TO RAIN OR MOISTURE.

CAUTION: TO PREVENT ELECTRIC SHOCK, MATCH WIDE BLADE OF THE PLUG TO THE WIDE SLOT AND FULLY INSERT.

ΠΕΡΙΕΧΟΜΕΝΑ

1	ΕΙΣΑΓΩΓΗ.....	4
1.1	ΚΥΡΙΑ ΧΑΡΑΚΤΗΡΙΣΤΙΚΑ.....	4
1.2	ΧΑΡΑΚΤΗΡΙΣΤΙΚΑ ΠΡΟΪΟΝΤΟΣ.....	4
1.2.1	ΠΡΟΔΙΑΓΡΑΦΕΣ.....	4
1.2.2	ΒΑΣΙΚΕΣ ΠΑΡΑΜΕΤΡΟΙ ΛΕΙΤΟΥΡΓΙΑΣ.....	5
1.3	ΠΕΡΙΒΑΛΛΟΝΤΙΚΗ ΠΡΟΣΑΡΜΟΣΤΙΚΟΤΗΤΑ.....	6
2	ΕΓΧΕΙΡΙΔΙΟ ΛΕΙΤΟΥΡΓΙΑΣ ΣΥΣΚΕΥΗΣ.....	7
2.1	ΣΥΣΚΕΥΕΣ ΧΕΙΡΙΣΜΟΥ.....	7
2.1.1	ΤΗΛΕΧΕΙΡΙΣΤΗΡΙΟ.....	7
2.1.2	ΛΕΙΤΟΥΡΓΙΑ ΠΟΝΤΙΚΙΟΥ.....	8
2.1.3	ΣΧΕΔΙΑΓΡΑΜΜΑ ΜΕΝΟΥ.....	9
2.2	ΛΕΙΤΟΥΡΓΙΑ ΤΟΥ ΣΥΣΤΗΜΑΤΟΣ.....	10
2.2.1	ΕΙΣΟΔΟΣ ΧΡΗΣΤΗ.....	10
2.2.2	ΧΡΗΣΗ ΤΟΥ ΚΕΝΤΡΙΚΟΥ ΜΕΝΟΥ.....	11
2.2.3	ΔΙΑΧΕΙΡΙΣΗ ΣΥΣΚΕΥΩΝ.....	19
2.2.4	ΡΥΘΜΙΣΗ ΣΥΣΤΗΜΑΤΟΣ.....	23
3	ΧΡΗΣΗ ΜΕΣΩ WEB BROWSER.....	29
3.1	ΧΑΡΑΚΤΗΡΙΣΤΙΚΑ.....	29
3.2	ΧΡΗΣΗ ΤΗΣ ΑΠΟΜΑΚΡΥΣΜΕΝΗΣ ΕΠΙΤΗΡΗΣΗΣ.....	30
3.3	ΚΥΡΙΑ ΘΘΟΝΗ ΑΠΟΜΑΚΡΥΣΜΕΝΗΣ ΠΑΡΑΚΟΛΟΥΘΗΣΗΣ.....	31
3.4	ΖΩΝΤΑΝΗ ΠΑΡΑΚΟΛΟΥΘΗΣΗ.....	32
3.5	ΕΓΓΡΑΦΗ.....	32
3.5.1	ΥΠΟ-ΜΕΝΟΥ.....	32
3.5.2	PTZ CONTROL.....	33
3.5.3	SCREEN CAPTURES.....	33
3.5.4	ΑΝΑΠΑΡΑΓΩΓΗ.....	33
3.6	ΑΠΟΜΑΚΡΥΣΜΕΝΗ ΡΥΘΜΙΣΗ.....	35
3.6.1	RECORD.....	35
3.6.2	ΡΥΘΜΙΣΕΙΣ ALARM.....	36
3.6.3	PTZ.....	37
3.6.4	NETWORK.....	37
3.6.5	SETTING.....	38
3.6.6	MAINTENANCE.....	38
3.6.7	HOST INFO.....	39
4	ΕΓΓΑΤΑΣΤΑΣΗ ΤΟΥ DVR.....	40
4.1	ΕΠΙΣΚΟΠΗΣΗ ΠΡΟΪΟΝΤΟΣ.....	40
4.2	ΕΓΚΑΤΑΣΤΑΣΗ ΣΚΛΗΡΟΥ ΔΙΣΚΟΥ.....	45
5	ΣΥΧΝΕΣ ΕΡΩΤΗΣΕΙΣ.....	46

1 ΕΙΣΑΓΩΓΗ

1.1 ΚΥΡΙΑ ΧΑΡΑΚΤΗΡΙΣΤΙΚΑ

Αυτό το προϊόν είναι ένα DVR 16 καναλιών ανάλυσης CIF, το οποίο έχει τοπική εγγραφή, αναπαραγωγή, υποστηρίζει τριπλό κώδικα απομακρυσμένης παρακολούθησης δικτύου, δημιουργία αντιγράφων ασφαλείας των δεδομένων, ρύθμιση παραμέτρων, ανίχνευση κίνησης, λειτουργία PTZ, ρυθμίσεις alarm και ποντίκι USB.

1.2 ΧΑΡΑΚΤΗΡΙΣΤΙΚΑ ΠΡΟΪΟΝΤΟΣ

- Συμπίεση H.264
- Δύο USB εισόδους, USB2.0 για backup αρχείων, USB1.1 για τη λειτουργία του ποντικιού.
- Υποστηρίζει 4 σκληρούς δίσκους 3.5" SATA
- Ειδικό σύστημα αρχείων για την ασφάλεια
- GUI σε 16-bit ημιδιαφανές χρώμα φιλικό προς το χρήστη, με σημειώσεις για επιλεγμένα στοιχεία μενού.
- Βελτιστοποιημένη αναπαραγωγή 16 καναλιών ταυτόχρονα.
- Διπλό επίπεδο διαχείρισης χρηστών.
- Υποστήριξη ζωντανής προβολής, ρύθμιση παραμέτρων και αντιγραφή αναπαραγωγής βίντεο μέσω δικτύου.

1.2.1 ΠΡΟΔΙΑΓΡΑΦΕΣ

Αντικείμενο	Συσκευή	Χαρακτηριστικά
Σύστημα	Γλώσσα	Αγγλικά /Κινέζικα
	GUI	Graphic menu
	Κωδικός	Κωδικός χρήστη, κωδικός admin
Βίντεο	Είσοδος βίντεο	4/8/16ch composite είσοδος βίντεο 1.0V p-p, αντίσταση 75Ω ,BNC
	Έξοδος βίντεο	2ch complex έξοδος βίντεο 1.0V p-p, αντίσταση 75Ω ,BNC
	Βίντεο display	4ch:1/4 διακόπτης καναλιών 8ch:1/4/9 διακόπτης καναλιών 16ch:1/4/9/16 διακόπτης καναλιών
	Τυπικό βίντεο	PAL,25f/s,CCIR625line,50scene NTSC,30f/s,CCIR525line,60scene
Ήχος	Είσοδος ήχου	4/8/16ch είσοδος ήχου, αντίσταση 600Ω,RCA
	Έξοδος ήχου	1ch έξοδος ήχου, αντίσταση 600Ω,RCA
	Βασική έξοδος ρεύματος	Γραμμική
	Μέθοδος εγγραφής	Συνεχόμενη εγγραφή εικόνας και ήχου
	Συμπίεση ήχου	ADPCM
Διαδικασία εικόνας και αποθήκευσης	Συμπίεση εικόνας	H.264
	Ανάλυση	CIF

	Τύπος streaming	ISO14496-10
	Τύπος ήχου	ADPCM
	Κώδικας βίντεο	CIF: 384~768 Kbps(optional) HD1:512~1024Kbps(optional) D1:512~1024Kbps(optional)
	Κωδικοποίηση ήχου	32KB/s
	Αποθήκευση δεδομένων	Υποστηρίζει τυπικό SATA σκληρό δίσκο
Alarm	Alarm είσοδος	4/8/16 alarm εισόδοι
	Alarm έξοδος	2 alarm έξοδοι
	Σειριακή υποστήριξη	Υποστήριξη 2 RS485
	Διασύνδεση δικτύου	RJ45,10M/100M
USB	Ποντίκι	USB1.1
	Thumb drive	USB2.0
VGA	VGA έξοδος	Υποστηρίζει ανάλυση 800x600,1024x768,1280x1024,1366x768, 1440 x900
HDMI	HDMI έξοδος	Υποστηρίζει 720P,1080I,1080P
Λογισμικό	PC playback	Αναπαραγωγή αρχείων βίντεο
	Αναβάθμιση λογισμικού	Υποστηρίζει αναβάθμιση του λογισμικού μέσω USB
Others	Τάση εισόδου	AC:110~240V
	Κατανάλωση	16W χωρίς τον σκληρό δίσκο
	Θερμοκρασία λειτουργίας	-10----50 °C

1.2.2 ΒΑΣΙΚΕΣ ΠΑΡΑΜΕΤΡΟΙ ΛΕΙΤΟΥΡΓΙΑΣ

Αντικείμενο	Παράμετροι	Χαρακτηριστικά
Αντίσταση εισόδου βίντεο	75Ω	75Ω σε κάθε κανάλι
Έξοδος βίντεο	1Vp-p	1Vp-p CVBS σήμα
I/O	0—2V	Alarm χαμηλής τάσης
	5V-30v	Alarm υψηλής τάσης
RS232		Σειριακή θύρα, για περαιτέρω λειτουργίες
RS485		Συνδέεται με PTZ, (Pelco-D,Pelco-P)
Σκληρός δίσκος SATA		4 σκληροί δίσκοι SATA φυσιολογικής χωρητικότητας

1.3 ΠΕΡΙΒΑΛΛΟΝΤΙΚΗ ΠΡΟΣΑΡΜΟΣΤΙΚΟΤΗΤΑ

Για την ασφάλεια κατά την χρήση του DVR και να παρατείνει τη διάρκεια ζωής της συσκευής, παρακαλώ δώστε προσοχή στα παρακάτω στοιχεία :

- 1) Κατά την εγκατάσταση της συσκευής, παρακαλούμε να συμμορφώσετε με όλα τα κριτήρια ασφαλείας των ηλεκτρικών προϊόντων.
- 2) Τροφοδοσία και γείωση:
 - ◆ Μην αγγίζετε την τροφοδοσία και το DVR με βρεγμένα χέρια
 - ◆ Μην ρίχνετε υγρά στο DVR
 - ◆ Μην τοποθετείτε κανένα αντικείμενο πάνω στο DVR
 - ◆ Παρακαλούμε να χρησιμοποιήσετε μαλακό στεγνό ύφασμα για να καθαρίσετε το DVR, μην χρησιμοποιήσετε χημικά.
 - ◆ Η συσκευή θα έχει τάση πριν από την εκκίνηση αν το καλώδιο τροφοδοσίας είναι συνδεδεμένο στην πηγή ρεύματος.
 - ◆ Παρακαλούμε αποσυνδέστε το ηλεκτροφόρο καλώδιο από την πηγή τροφοδοσίας όταν η συσκευή δεν προορίζεται να χρησιμοποιηθεί για ένα παρατεταμένο χρονικό διάστημα.

2. ΕΓΧΕΙΡΙΔΙΟ ΛΕΙΤΟΥΡΓΙΑΣ ΣΥΣΚΕΥΗΣ

Στη λειτουργία της συσκευής το enter έχει την ίδια λειτουργία με το αριστερό κλικ του ποντικιού.


2.1 ΤΗΛΕΧΕΙΡΙΣΤΗΡΙΟ

Το τηλεχειριστήριο είναι η δευτερεύουσα συσκευή εισαγωγής δεδομένων για την πλοήγηση στο χειρισμό του συστήματος. Για να χρησιμοποιήσετε το τηλεχειριστήριο:

1. **STANDBY**: Πατήστε για να επιλέξετε κατάσταση αναμονής ON/OFF.

2. **LOGIN/LOCK**: Αν η "Ασφάλεια" έχει ενεργοποιηθεί από το μενού Ρύθμιση, πατήστε για να ανοίξετε τον κωδικό πρόσβασης χρήστη στην οθόνη σύνδεσης.

3. **Πλήκτρα αριθμός/ κανάλι**: Στα μενού, πατήστε τα κουμπιά 0-9 για να εισάγετε τιμές, κατά τη διάρκεια ζωντανής προβολής πατήστε για να δείτε τα κανάλια σε πλήρη οθόνη.

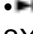
4. : Πατήστε για να αλλάξετε μεταξύ τετραπλής και split-screen προβολής.


5. **PTZ**: Πιέστε για να ανοίξετε το παράθυρο ελέγχου PTZ.

6. Χειρισμός κατά την αναπαραγωγή:

• : Αύξηση της ταχύτητας αναπαραγωγής προς τα πίσω 2X, 4X, 8X.

• : Πιέστε για να ξεκινήσει η αναπαραγωγή.

• : Αύξηση της ταχύτητας αναπαραγωγής προς τα εμπρός 2X, 4X, 8X.

• : Πιέστε για επιβράδυνση αναπαραγωγής κατά 1/2, 1/4, 1/8.

• : Πιέστε για προώθηση ανά καρτέ.

• : Πιέστε για να παγώσετε την αναπαραγωγή σε ένα καρτέ.

• : Πιέστε για να σταματήσετε την αναπαραγωγή.

7. **SEARCH**: Πιέστε για να σταματήσετε την αναπαραγωγή

8. **RECORD**: Πιέστε για να ξεκινήσει η χειροκίνητη καταγραφή, πατήστε ξανά για να σταματήσει η χειροκίνητη καταγραφή.

9. +/ - : Στα μενού, πιέστε για να ρυθμίσετε τις τιμές.


10. **MENU**: Ανοίγει το κύριο μενού.


11. **EXIT**: Κλείσιμο παραθύρων του μενού


12. **EXTRA**: Για μελλοντική χρήση.

13. **Πλοήγηση/OK**:

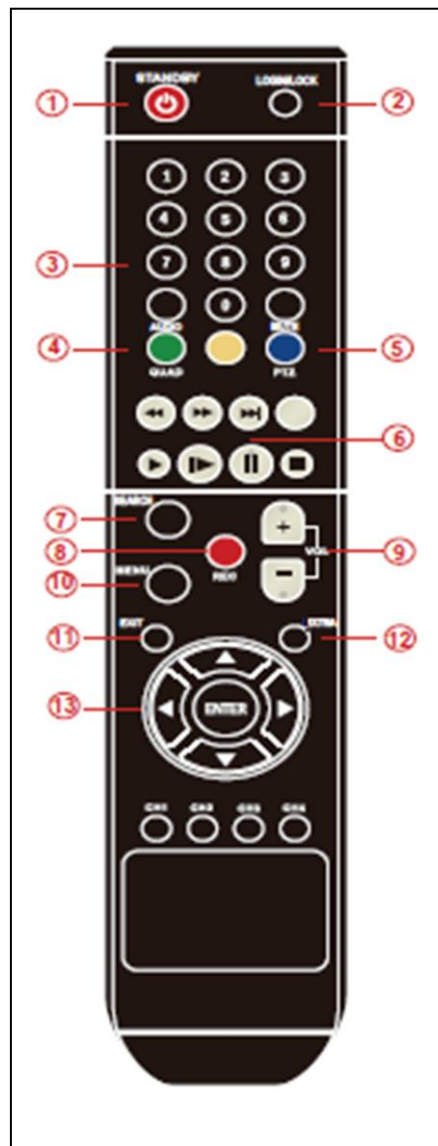
• : Μετακίνηση του δρομέα στο μενού επάνω

• : Μετακίνηση του δρομέα στο μενού δεξιά

• : Μετακίνηση του δρομέα στο μενού αριστερά

• : Μετακίνηση του δρομέα στο μενού κάτω

• **OK**: Στα μενού, πιέστε για να επιβεβαιώσετε τις επιλογές. Κατά την αναπαραγωγή και την προεπισκόπηση, πιέστε για να δείτε τις πληροφορίες.



TIP: When using the remote control to enter password and camera titles, select the field using the navigation buttons, press ENTER, and then press the number buttons.

2.2 ΛΕΙΤΟΥΡΓΙΑ ΠΟΝΤΙΚΙΟΥ

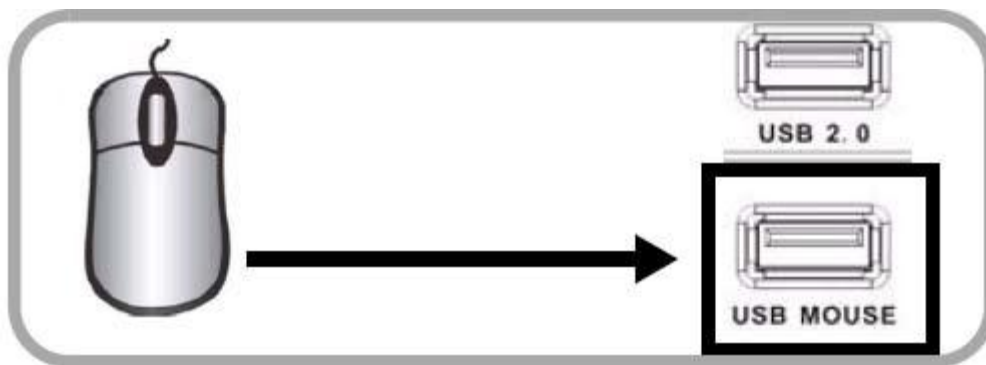
Το ποντίκι είναι η κύρια συσκευή εισόδου για την πλοήγηση στα μενού του συστήματος.

ΣΗΜΕΙΩΣΗ: Εκτός αν αναφέρεται διαφορετικά, όλες οι λειτουργίες του συστήματος που περιγράφεται παρόν εγχειρίδιο έχουν επιτευχθεί μέσω εισόδου του ποντικιού.

Για να χρησιμοποιήσετε ένα ποντίκι με το σύστημα:

- 1) Συνδέστε ένα ποντίκι USB στη **ΘΥΡΑ MOUSE USB** στην πρόσοψη του μηχανήματος.

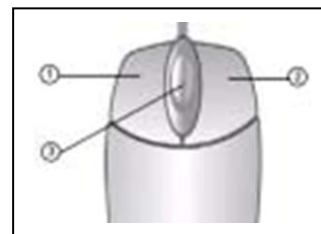
ΣΗΜΕΙΩΣΗ: Μόνο η επάνω θύρα USB στην πρόσοψη έχει σχεδιαστεί για αντιγραφή δεδομένων σε USB stick. Μην συνδέσετε ένα USB stick στη κάτω θύρα USB.



Σχήμα 1.0 Συνδέστε ένα ποντίκι USB στην κάτω θύρα USB της πρόσοψης

- 2) Χρησιμοποιήστε τα κουμπιά του ποντικιού για να εκτελέσετε τα ακόλουθα:

Αριστερό κουμπί: Κάντε κλικ για να επιλέξετε μία επιλογή μενού. Κατά την διάρκεια ζωντανής παρακολούθησης σε split-screen, κάντε διπλό κλικ σε ένα κανάλι για να δείτε το επιλεγμένο σε πλήρη οθόνη. Κάντε διπλό κλικ και πάλι για να επιστρέψετε στην προβολή split-screen.



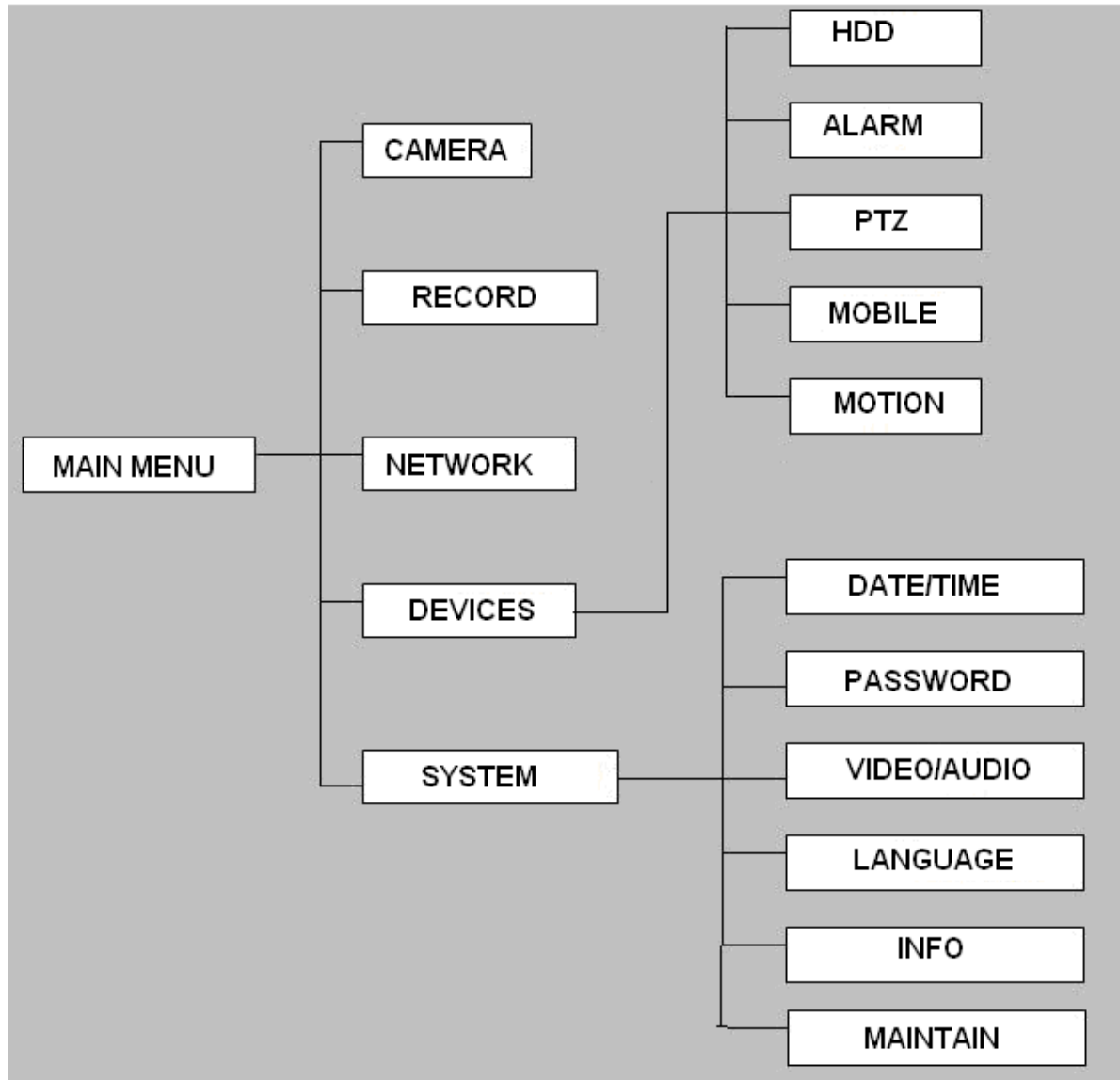
Δεξί κουμπί: Κάντε κλικ για να ανοίξετε το υπομενού.

- 3) **Τροχός κύλισης:** Μπροστά-αλλαγή σε VGA πίσω-αλλαγή σε CVBS

Σχήμα 1.1 Λειτουργία κουμπιών ποντικιού

2.1.2 ΣΧΕΔΙΑΓΡΑΜΜΑ ΜΕΝΟΥ

Μπορείτε να ελέγχετε το DVR μέσω λειτουργίας μενού. Αυτό το σχεδιάγραμμα θα σας δείξει τη δομή και τα στοιχεία του μενού που θα εμφανιστούν στα επόμενα κεφάλαια.



2.2 ΛΕΙΤΟΥΡΓΙΑ ΤΟΥ ΣΥΣΤΗΜΑΤΟΣ

2.2.1 ΕΙΣΟΔΟΣ ΧΡΗΣΤΗ

2.2.1.1 ΕΚΚΙΝΗΣΗ ΤΟΥ ΣΥΣΤΗΜΑΤΟΣ

Για να τροφοδοτηθεί το σύστημα ON/OFF:

Συνδέστε το καλώδιο τροφοδοσίας στη θύρα ATX στο πίσω μέρος. Κατά την εκκίνηση, το σύστημα πραγματοποιεί ένα βασικό έλεγχο συστήματος και εκτελεί την αρχική ακολουθία φόρτωσης. Μετά από λίγα λεπτά το σύστημα φορτώνει μια οθόνη ζωντανής θέασης.

Κατάσταση Αναμονής

Το σύστημα μπορεί επίσης να τεθεί σε κατάσταση αναμονής. Η ενέργεια θα παραμείνει στο σύστημα αλλά δεν θα καταγράφει.

Για να ξεκινήσετε/σταματήσετε την κατάσταση αναμονής:

- 1) Κρατήστε πατημένο το κουμπί **POWER** στην πρόσοψη ή στο τηλεχειριστήριο μέχρι να κλείσει άμεσα. Το σύστημα μπαίνει σε κατάσταση αναμονής.
- 2) Κρατήστε πατημένο το κουμπί **POWER** στην πρόσοψη ή στο τηλεχειριστήριο μέχρι το σύστημα να βγάλει ένα βόμβο. Το σύστημα θα ξεκινήσει την ενεργοποίηση.

Κωδικός

ΠΡΟΣΟΧΗ: Από προεπιλογή, οι κωδικοί είναι **απενεργοποιημένοι** στο σύστημα. Δεν χρειάζεται να εισάγετε κωδικό κατά την εισαγωγή στα μενού του συστήματος. Ωστόσο, για λόγους ασφαλείας, συνιστάται να ενεργοποιήσετε τους κωδικούς πρόσβασης μέσω του Μενού Κωδικών.

ΣΗΜΕΙΩΣΗ:

- 1) Αν δεν υπάρχει σκληρός δίσκος στη συσκευή, ή συσκευή δεν τον έχει διαβάσει, ή ο σκληρός δίσκος δεν έχει γίνει format θα εμφανίζεται ένα **H** στο περιβάλλον προεπισκόπησης εικόνας.
- 2) Πρέπει να κάνετε format το σκληρό δίσκο του DVR πριν την πρώτη χρήση του. Τα βήματα είναι ως εξής: μενού > HDD management > format. Μετά το format το σύστημα θα κάνει επανεκκίνηση.

2.2.1.2 ΕΙΣΟΔΟΣ ΣΥΣΤΗΜΑΤΟΣ

Για να ανοίξετε το βασικό μενού:

Κάντε δεξί κλικ οπουδήποτε πάνω στην οθόνη για να ανοίξετε το υπο-μενού και επιλέξτε **MAIN MENU** (μόνο ποντίκι), ή πιέστε το κουμπί **MENU/EXIT** στο τηλεχειριστήριο ή στην πρόσοψη του μηχανήματος .

ΣΗΜΕΙΩΣΗ: Εάν οι κωδικοί του συστήματος είναι ενεργοποιημένοι, θα πρέπει να επιλέξετε Device ID και να εισάγετε τον 6-ψήφιο αριθμητικό κωδικό για να ανοίξετε το κεντρικό μενού.



2.2.2 ΧΡΗΣΗ ΤΟΥ ΚΕΝΤΡΙΚΟΥ ΜΕΝΟΥ



- 1) **ΟΘΟΝΗ:** Προσαρμόστε τις ρυθμίσεις εικόνας.
- 2) **RECORD:** Ρυθμίστε τις παραμέτρους εγγραφής (ποιότητα, ανάλυση), ρυθμίστε τρόπο εγγραφής, ενεργοποιήσετε/απενεργοποιήσετε την εγγραφή ήχου.*
- 3) **ΔΙΚΤΥΟ:** Χρησιμοποιήστε το μενού δίκτυο για να ρυθμίσετε το δίκτυο σας και τις ρυθμίσεις DDNS.
- 4) **SEARCH:** Αναζήτηση και αναπαραγωγή καταγραμμένου βίντεο στο σύστημα.
- 5) **ΣΥΣΚΕΥΕΣ:** Ανοίγει το μενού Συσκευών, το οποίο σας επιτρέπει να ρυθμίσετε τον σκληρό δίσκο, alarm, PTZ, κινητό και ανιχνευτή κίνησης.
- 6) **ΣΥΣΤΗΜΑ:** Ανοίγει το μενού συστήματος, το οποίο σας επιτρέπει να ρυθμίσετε την ώρα και ημερομηνία, τους κωδικούς πρόσβασης, εικόνα/ήχο, γλώσσα, πληροφορίες και συντήρηση.
- 7) Εμφανίζει πληροφορίες σχετικά με τα περιεχόμενα του επιλεγμένου εικονιδίου κεντρικού μενού.

*Κάμερες με δυνατότητα ήχου (δεν περιλαμβάνονται) απαιτούνται για την εγγραφή ήχου.

2.2.2.1 ΟΘΟΝΗ

Χρησιμοποιήστε το μενού ρύθμισης οθόνης για να προσαρμόσετε τίτλους καναλιών, εμφάνιση/ απόκρυψη της ημερομηνίας και της ώρας στην ζωντανή προβολή και αναπαραγωγή, καθώς και την ενεργοποίηση/ απενεργοποίηση καναλιών στην προεπισκόπηση.



Για να προσαρμόσετε τις ρυθμίσεις οθόνης:

- 1) Ρυθμίστε τις ακόλουθες επιλογές

- **ΟΝΟΜΑ:** Κάντε κλικ σε οποιοδήποτε από τα πεδία και εισάγετε έναν νέο τίτλο για το επιλεγμένο κανάλι χρησιμοποιώντας το εικονικό πληκτρολόγιο (μόνο με το ποντίκι)
 - **ΘΕΣΗ:** Επανατοποθετήστε τον τίτλο του καναλιού. Επιλέξτε **TOPLEFT**, **BOTTOMLEFT**, **TOPRIGHT**, **BOTTOMRIGHT** ή **OFF**. Αν OFF, ο τίτλος δεν θα εμφανίζεται για το επιλεγμένο κανάλι
 - **ΧΡΩΜΑ:** Ρυθμίστε **ΧΡΩΜΑΤΙΚΟΤΗΤΑ**, **ΦΩΤΕΙΝΟΤΗΤΑ**, **ΑΝΤΙΘΕΣΗ** και **ΚΟΡΕΣΜΟ** για το επιλεγμένο κανάλι
 - **DISPLAY TIME WHILE IN LIVE VIEW:** Επιλέξτε **ON/OFF** για να εμφανίσετε/ αποκρύψετε την ημερομηνία και την ώρα κατά τη διάρκεια της ζωντανής παρακολούθησης
 - **DISPLAY TIME WHILE RECORDING:** Επιλέξτε **ON/OFF** για να εμφανίσετε/ αποκρύψετε την ημερομηνία και την ώρα κατά τη διάρκεια της αναπαραγωγής.
- 2) Πατήστε **NEXT PAGE** για να αλλάξετε τις ρυθμίσεις για τα υπόλοιπα κανάλια.
 - 3) Πατήστε **ΕΦΑΡΜΟΓΗ** για να σώσετε τις ρυθμίσεις. Πατήστε **CLOSE** στο παράθυρο επιβεβαίωσης.

LIVE

Τα κανάλια live προεπισκόπησης μπορεί να είναι πολύ χρήσιμα αν η οθόνη σας είναι σε δημόσια θέα. Επιλέξτε **OFF** από το κανάλι προεπισκόπησης θα εμφανιστεί μαύρο στην οθόνη για να δίνει την εντύπωση ότι δεν υπάρχουν κάμερες συνδεδεμένες και το σύστημα δεν καταγράφει.

Για να ενεργοποιήσετε/απενεργοποιήσετε κανάλια προεπισκόπησης:

- 1) Επιλέξτε ένα κανάλι που θέλετε να αποκρύψετε. Για παράδειγμα, το κανάλι 3. Στο PREVIEW, επιλέξτε **OFF**.
- 2) Πατήστε **ΕΦΑΡΜΟΓΗ**. Το κανάλι 3 θα γίνει μαύρο. Πατήστε **ΚΛΕΙΣΙΜΟ** στο παράθυρο επιβεβαίωσης.
- 3) Πατήστε **EXIT** σε όλα τα μενού μέχρι όλα τα παράθυρα να κλείσουν.

2.2.2.2 RECORD SETUP



Ρύθμιση παραμέτρων εγγραφής, ενεργοποίηση/απενεργοποίηση ήχου.

ΣΗΜΕΙΩΣΗ: Κάμερες ικανές για ηχογράφηση (δεν περιλαμβάνεται) απαιτούνται για εγγραφή ήχου.

RECORD				
CHANNEL	SWITCH	RESOLUTION	BITRATE	FRAMERATE
1	NO	D1	H	3D
2	NO	D1	H	3D
3	NO	D1	H	3D
4	NO	D1	H	3D
AUDIO		NO		
REC. MODE		NO	SCHEDULE	
REC. SIZE		NO		
Open recording for this channel				
MADK FIELD		DEFAULT	APPLY	EXIT

Για να διαμορφώσετε τις επιλογές εγγραφής:

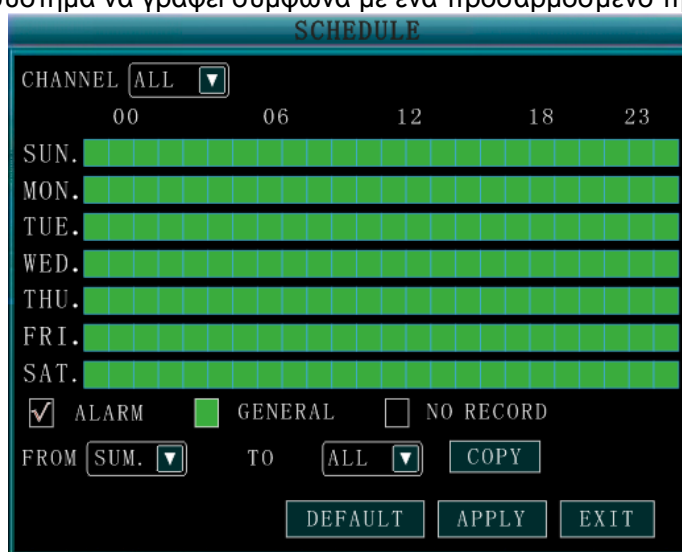
- 1) Κάτω από **ΚΑΝΑΛΙ**, χρησιμοποιήστε το βέλος και επιλέξτε **ON/OFF** για ενεργοποίηση/απενεργοποίηση εγγραφής από το επιλεγμένο κανάλι.
- 2) Κάτω από **ΑΝΑΛΥΣΗ**, επιλέξτε **CIF**, **HD1** ή **D1**, υποστηρίζει 4 D1 εγγραφές.
- 3) Κάτω από **BITRATE**, επιλέξτε **GOOD**, **MID** ή **LOW**, Ρυθμίστε ρυθμό κώδικα για την καταγραφή, που αντιστοιχεί σε **384Kbps**, **512Kbps** και **768Kbps**.
- 4) Κάτω από **TAXYT.KAPE**, το frame-rate κάθε καναλιού θα μπορούσε να προσαρμοστεί το οποίο περιορίζεται από το σύνολο των πόρων (PAL 400 f/s, NTSC 480 f/s). Το σύνολο των frame των καναλιών δεν θα μπορούσε να είναι εκτός ορίων. Η μετατροπή των D1, HD1 και CIF είναι 1 D1=4 CIF, 1HD1=2CIF.
- 5) Κάτω από **ΠΟΙΟΤΗΤΑ**, 1-5, προεπιλογή είναι 3.
- 6) Κάτω από **ΗΧΟΣ**, επιλέξτε **ΕΝΕΡΓΟ** ή **ΑΝΕΝΕΡΓΟ**. Αν ο ήχος είναι ενεργοποιημένος, το

σύστημα θα καταγράφει ήχο από κάμερες ικανές για καταγραφή ήχου (δεν συμπεριλαμβάνονται).

- 7) Κάτω από **ΤΡΟΠ.ΕΓΓΡΑΦ**, επιλέξτε **EN ENERΓ** ή **ΠΡΟΓΡ.ΕΓΓΡ**. Αν επιλέξετε **EN ENERΓ**, το σύστημα θα γράφει συνεχόμενα (Κανονική εγγραφή) όταν το σύστημα είναι ενεργοποιημένο. Αν επιλέξετε **ΠΡΟΓΡ.ΕΓΓΡ**, πρέπει να ρυθμίσετε ένα πρόγραμμα εγγραφής στο σύστημα
- 8) Κάτω από **ΜΕΓΕΘ.ΕΓΓΡ** επιλέξτε **15MIN**, **30MIN**, **45MIN** ή **60MIN**.
ΣΗΜΕΙΩΣΗ: Το Μέγεθος Εγγραφής καθορίζει το μέγεθος αρχείου για τα καταγεγραμμένα αρχεία βίντεο στο σύστημα. Αντί να γράφονται τα δεδομένα ως ένα μεγάλο αρχείο, το σύστημα θα διαιρέσει τα δεδομένα σε τμήματα των 15, 30, 45 ή 60 λεπτών. Αυτό κάνει τα καταγεγραμμένα δεδομένα ευκολότερα στην αναζήτηση.
- 9) Κάντε κλικ στο **ΕΓΓΡΑΜΟΓ**. Κλικ στο **CLOSE** στο παράθυρο επιβεβαίωσης
- 10) Κλικ στο **EXIT** σε όλα τα μενού μέχρι να κλείσουν όλα τα παράθυρα

Προγραμματισμένη εγγραφή

Από προεπιλογή, το σύστημα έχει ρυθμιστεί να καταγράφει συνεχώς. Μπορείτε να προγραμματίσετε το σύστημα να γράφει σύμφωνα με ένα προσαρμοσμένο πρόγραμμα καταγραφής



Στο πλέγμα φαίνονται οι μέρες της εβδομάδας και οι ώρες 0-23. Μπορείτε να ορίσετε εγγραφή Alarm (κόκκινο), Γενικό (Normal) καταγραφή (πράσινο) ή καμία εγγραφή (μπλε) σε κάθε μπλοκ ώρας της κάθε ημέρας.

Για να ορίσετε ένα χρονοδιάγραμμα εγγραφής:

- 1) Ανοίξτε το κεντρικό μενού και κάντε κλικ στο **ΕΓΓΡΑΦΗ**.
- 2) Κάτω από **ΤΡΟΠ.ΕΓΓΡΑΦ**, επιλέξτε **ΠΡΟΓΡ.ΕΓΓΡ**.
- 3) Κάντε κλικ στο **ΠΡΟΓΡΑΜΜΑ**. Το μενού προγράμματος ανοίγει.
- 4) Κάτω από το **ΚΑΝΑΛΙ**, επιλέξτε συγκεκριμένο ή **ΟΛΑ**.
- 5) Κάτω από το πλέγμα, κάντε κλικ στο **ALARM** (κόκκινο), **ΓΕΝΙΚΟ** (πράσινο) ή **NO RECORD** (μπλε) και έπειτα επιλέξτε την ώρα που θέλετε στην επιθυμητή ημέρα.
- 6) Χρησιμοποιήστε τα **ΑΠΟ/ΕΩΣ** για να αντιγράψετε το πρόγραμμα από μία ημέρα σε μία άλλη. Π.χ. Αν θέλετε το πρόγραμμά σας για την Δευτέρα να είναι το ίδιο με την Τετάρτη: στο ΑΠΟ επιλέξτε **ΔΕΥ**, στο ΕΩΣ επιλέξτε **ΤΕΤ** και έπειτα πατήστε **ΑΝΤΙΓ.**
- 7) Κάντε κλικ στο **ΑΠΟΘΥΚΕΥΣΗ**.
- 8) Κλικ στο **ΕΞΟΔΟΣ** σε όλα τα μενού μέχρι να κλείσουν όλα τα παράθυρα.

9) Παράδειγμα

Θέλετε το σύστημα σας να καταγράφει συνεχώς σε όλα τα κανάλια από τις 9 πμ έως 5 μμ από Δευτέρα έως Παρασκευή. Μπορείτε επίσης να θέλετε Alarm/Κίνηση καταγραφή από 5 μμ έως 9 μμ. Δεν θέλετε το σύστημα να καταγράφει το Σάββατο ή την Κυριακή.

ΣΗΜΕΙΩΣΗ: Από προεπιλογή, το σύστημα έχει ρυθμιστεί να καταγράφει συνεχώς 24 ώρες την ημέρα, 7 ημέρες την εβδομάδα. Για να ρυθμίσετε το πρόγραμμα καταγραφής:

- 1) Ανοίξτε το προγραμματιζόμενο μενού εγγραφής.
- 2) Στο **ΚΑΝΑΛΙ**, επιλέξτε **ΟΛΑ**.
- 3) Κάντε κλικ στο **μπλε ΧΩΡΙΣ ΕΓΓΡΑΦΗ** μπλοκ κάτω από το πλέγμα. Ένα σημάδι επιλογής θα εμφανιστεί στο μπλοκ.

- 4) Στο ΚΥΡ, επιλέξτε τα μπλοκ **00~23**. Τα μπλοκ θα γίνουν μπλε.
- 5) Στο ΑΠΟ, επιλέξτε **ΚΥΡ**. Στο ΕΩΣ επιλέξτε **ΣΑΒ**, και έπειτα επιλέξτε **ΑΝΤΙΓ..**
- 6) Κάντε κλικ στο **κόκκινο ALARM μπλοκ** κάτω από το πλέγμα.
- 7) Κάτω από ΔΕΥΤ, κάντε κλικ στα **00~08** και **18~23** μπλοκ. Θα γίνουν κόκκινα.
- 8) Στο ΑΠΟ, επιλέξτε **ΔΕΥΤ**. Στο ΕΩΣ επιλέξτε **ΤΡΙΤ**, και έπειτα **ΑΝΤΙΓ..** Επαναλάβετε για Τετάρτη, Πέμπτη και Παρασκευή. Το ολοκληρωμένο πρόγραμμα σας πρέπει να είναι το ίδιο με αυτό στο Σχέδιο 2.4.2.3.2.

- 9) Κάντε κλικ στο SAVE. Κάντε κλικ στο CLOSE στο παράθυρο επιβεβαίωσης.
- 10) Κάντε κλικ στο EXIT σε όλα τα μενού μέχρι να κλείσουν όλα τα παράθυρα.

2.2.2.3 ΡΥΘΜΙΣΕΙΣ ΔΙΚΤΥΟΥ

Χρησιμοποιείτε το μενού δικτύου για να ρυθμίσετε το δίκτυο σας και τις ρυθμίσεις DNS.

NETWORK SETUP		WIRELESS SETUP
TYPE	DHCP	
MEDIA PORT	02129	
WEB PORT	00080	
DNS	202.096.134.133	
IP ADDRESS	0.0.0.0	
AUTO DNS	0.0.0.0	
WONO	ON	

Για να διαμορφώσετε τις ρυθμίσεις δικτύου:

- 1) Στο TYPE, επιλέξτε **DHCP**, **PPPoE** ή **STATIC**. Αν DHCP, προχωρήστε στο βήμα 5. Αν PPPoE προχωρήστε στο βήμα 2. Αν STATIC προχωρήστε στο βήμα 3.

ΣΗΜΕΙΩΣΗ: Το DHCP σας επιτρέπει να συνδεθείτε γρήγορα στο δίκτυό σας με την απόκτηση μίας IP address από το router. Μετά την αρχική ρύθμιση, σας συνιστούμε να απενεργοποιήσετε το DHCP και να ρυθμίσετε την IP address μεταξύ 1~100. Για παράδειγμα, εάν η IP address σας είναι 192.168.0.107, αλλάξτε τα τελευταία ψηφία σε 90 (δηλαδή 192.163.0.90). Αυτό διασφαλίζει ότι το port forwarding δεν θα αλλάξει σε περίπτωση διακοπής ρεύματος ή επαναφορά του δικτύου σας.

2) Αν επιλέξετε PPPoE στο βήμα 1, εισάγετε το **PPPoE user name** σας και τον **κωδικό** στα αντίστοιχα πεδία χρησιμοποιώντας το εικονικό πληκτρολόγιο

NETWORK SETUP		
TYPR	PPPOE ▼	WIRELESS SETUP
MEDIA PORT	02129	
WEB PORT	00080	
DNS	202. 096. 096. 134. 133	
PPPOE NAME		
PASSWORD		
IP ADDRESS	0. 0. 0. 0.	
UPNP	ON ▼	
DDNS SETUP		
DEFAULT		
APPLY		
EXIT		

3) Αν επιλέξατε STATIC στο βήμα 1, εισάγετε τα **IP Address**, **Net mask** και **Gateway** στα αντίστοιχα πεδία χρησιμοποιώντας το εικονικό πληκτρολόγιο.

ΣΗΜΕΙΩΣΗ: Η προεπιλεγμένη IP address του συστήματος είναι 192.168.3.97

4) If necessary, change the Media and Web Ports.

ΣΗΜΕΙΩΣΗ: : Για πρόσθετη ασφάλεια, σας συνιστούμε ανεπιφύλακτα να αλλάξετε τη Web port 80 στο σύστημα σε οποιαδήποτε επιθυμητή θύρα που δεν είναι αποκλεισμένη από την εταιρεία παροχής Internet(ISP). Να σημειωθεί, ότι θα πρέπει επίσης να ενημερώσετε τη Web port στον browser σας και να ανοίξετε την νέα πόρτα στο router.

5) Πατήστε **ΕΦΑΡΜΟΓΗ**. Πατήστε **ΚΛΕΙΣΙΜΟ** στο παράθυρο επιβεβαίωσης.

6) Πατήστε **EXIT** σε όλα τα μενού μέχρι όλα τα παράθυρα να κλείσουν. Το σύστημα θα κάνει επανεκκίνηση αυτόματα.

Χειροκίνητη DNS

Εισάγετε την **Primary** ή **Secondary DNS** από το router σας. Αυτό απαιτείται για να λειτουργήσει σωστά το DDNS.

Για την απόκτηση Primary ή Secondary DNS:

1) Στο web browser σας, συνδεθείτε στο router χρησιμοποιώντας την προεπιλεγμένη διεύθυνση της πύλης.

ΣΗΜΕΙΩΣΗ: Ανατρέξτε στο εγχειρίδιο του router σας ή στο λογισμικό για πληροφορίες σύνδεσης. Μπορείτε επίσης να βρείτε την προεπιλεγμένη πύλη στον υπολογιστή σας, επιλέγοντας Start>Run. Πληκτρολογήστε **CMD** και πατήστε **Enter**. Στη γραμμή εντολών πληκτρολογήστε **ipconfig** και πατήστε Enter.

2) Δείτε τις **ρυθμίσεις WAN**. Εισάγετε το **Primary** ή **Secondary DNS** διεύθυνση στο **MANUAL DNS** πεδίο στο σύστημα σας.

WAN	
Connection Type :	PPPoE
QoS Engine :	Active
Cable Status :	Connected
Network Status :	Established
Connection Up Time :	0 Days, 0:15:01
	<input type="button" value="Connect"/> <input type="button" value="Disconnect"/>
MAC Address :	00:1E:58:2E:43:AA
Authentication & Security :	PAP
IP Address :	209.195.113.46
Subnet Mask :	255.255.255.255
Default Gateway :	192.168.200.1
Primary DNS Server :	216.58.97.21
Secondary DNS Server :	216.58.97.20

DDNS: Ένας λογαριασμός DDNS σας επιτρέπει να ορίσετε μια διεύθυνση ιστοσελίδας που σας κατευθύνει πίσω στο τοπικό δίκτυο.

ΣΗΜΕΙΩΣΗ: Θα πρέπει να εγγραφείτε σε DDNS υπηρεσία πριν από την διαμόρφωση των ρυθμίσεων DDNS. Επισκεφθείτε το <https://www.dyndns.com> για να εγγραφείτε.

SERVER	3322
HOST NAME	hswang2010.3322.org
USERNAME	hswang
PASSWORD	*****
TEST DDNS SETTING	
<input type="button" value="DEFAULT"/> <input type="button" value="APPLY"/> <input type="button" value="EXIT"/>	

Για να διαμορφώσετε τις ρυθμίσεις DDNS:

- 1) Από το μενού ρύθμισης δικτύου, εισάγετε **Primary ή Secondary DNS** από τις ρυθμίσεις WAN του router σας στο πεδίο **MANUAL DNS**.
- 2) Πατήστε **DDNS SETTINGS**.
- 3) Στο DDNS, επιλέξτε **ON**.
- 4) Στο SERVICE, επιλέξτε Itscctv, dyndns ή perfecteyes κλπ.
- 5) Στο DOMAIN NAME, εισάγετε το **DDNS domain** σας από το email επιβεβαίωσης.
Για παράδειγμα, αν το domain name σας είναι **adam@dyndns.com**, πρέπει να εισάγετε **adam@dyndns.com**, στο πεδίο κειμένου.
- 6) Πληκτρολογήστε το DDNS **όνομα χρήστη** και τον **κωδικό** στα αντίστοιχα πεδία.
- 7) Πατήστε **ΕΦΑΡΜΟΓΗ**. Πατήστε **ΚΛΕΙΣΙΜΟ** στο παράθυρο επιβεβαίωσης.
- 8) Πατήστε **EXIT**. Το σύστημα θα σας ενημερώσει ότι πρέπει να γίνει επανεκκίνηση . Πατήστε **CLOSE**.

2.2.2.4 SEARCH



Αναζήτηση και αναπαραγωγή εγγεγραμμένου βίντεο στο σύστημά σας.


VIDEO SEARCH

CH ALL ▾ DATE 2011-05-20 SEARCH 10:48 PLAYBACK

VIDEO STATE

MAY	01	02	03	04	05	06	07	08	09	10	11	12	13	14	15	16
	17	18	19	20	21	22	23	24	25	26	27	28	29	30	31	

20TH	00	01	02	03	04	05	06	07
	08	09	10	11	12	13	14	15
	16	17	18	19	20	21	22	23

 Alarm duration time setup

FILE LIST EXIT

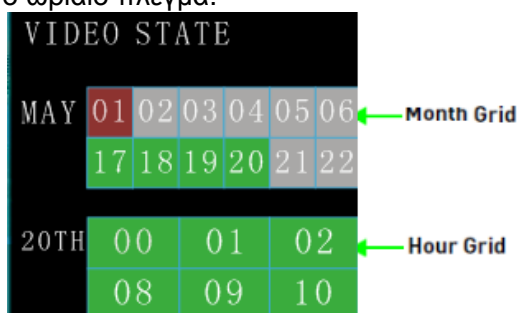
ΣΗΜΕΙΩΣΗ: Όταν ανοίγετε για πρώτη φορά το μενού Αναζήτησης, θα εμφανίζει τον τρέχοντα μήνα και ημερομηνία.

Για να πραγματοποιήσετε μια γρήγορη αναζήτηση:

Ανοίξτε το μενού Αναζήτησης και κάντε κλικ στο **PLAY**. Το τελευταίο καταγεγραμμένο λεπτό θα ξεκινήσει στην αναπαραγωγή.

Για να εκτελέσετε μια αναζήτηση Ημερομηνίας και Ώρας:

- 1) Κάτω από ΚΑΝ, επιλέξτε μεμονωμένα κανάλια ή επιλέξτε ΟΛΑ.
- 2) Κάτω από ΗΜΕΡΟΜΗΝΙΑ, κάντε κλικ στο πεδίο και εισάγετε την επιθυμητή ημερομηνία χρησιμοποιώντας το εικονικό πληκτρολόγιο και έπειτα κλικ στο ΑΝΑΖΗΤΗΣΗ. Το σύστημα ψάχνει για αρχεία.
- 3) Κάτω από RECORD STATE, το σύστημα εμφανίζει τα καταγεγραμμένα γεγονότα σε ένα μηνιαίο πλέγμα και σε ένα χρονικό πλέγμα. Η επιλεγμένη ημέρα θα είναι κόκκινη. Πράσινο= κανονική εγγραφή, Κόκκινο= εγγραφή συναγερμού (περιλαμβάνει συναγερμό κίνησης και γεγονότα).
- 4) Κάντε κλικ στο μηνιαίο πλέγμα για να δείτε καταγεγραμμένα αρχεία βίντεο για την επιλεγμένη ημέρα στο ωριαίο πλέγμα.



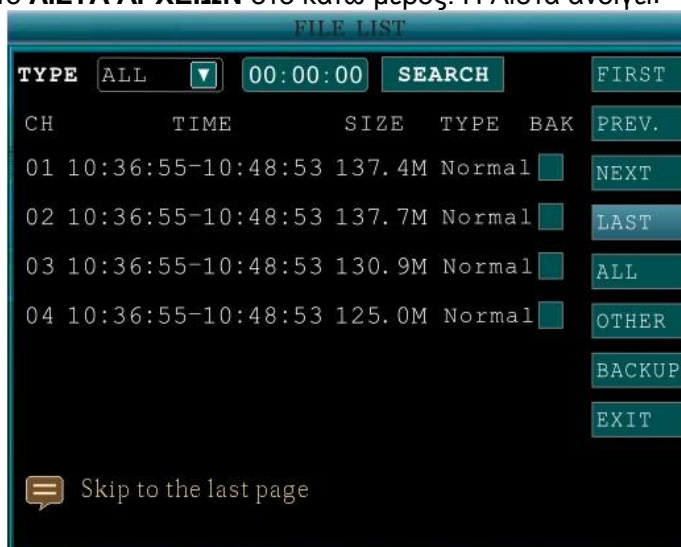
- 5) Κατά την αναπαραγωγή, εισάγετε ώρα και λεπτό, πατήστε play, το DVR θα παίξει με 16 κανάλια (1 κανάλι με D1 αρχεία)

3 ΛΙΣΤΑ ΑΡΧΕΙΩΝ

Χρησιμοποιήστε το υπο-μενού της λίστας για να δείτε μια αναλυτική λίστα όλων των καταγεγραμμένων βίντεο στο σύστημα σας.

Για να ανοίξετε την Λίστα Αρχείων:

- 1) Στο μενού Αναζήτησης, κάντε κλικ **ΑΝΑΖΗΤΗΣΗ** για να ψάξετε για καταγεγραμμένα αρχεία.
- 2) Κάντε κλικ στο **ΛΙΣΤΑ ΑΡΧΕΙΩΝ** στο κάτω μέρος. Η λίστα ανοίγει.



Για τη χρήση της λίστας:

- 1) Κάτω από ΤΥΠΟΣ, **NORMAL** για να δείτε μόνο απλές εγγραφές, **ALARM** για συναγερμού (περιλαμβάνει συναγερμού και ανιχνευτή κίνησης ή **ΟΛΑ** για να δείτε όλα τα βίντεο του συστήματος.
- 2) Χρησιμοποιήστε τα κουμπιά στο πλάγιο πάνελ για να περιηγηθείτε στη λίστα:
 - **ΠΡΩΤΟ:** Μετάβαση στην πρώτη σελίδα της λίστας

- **ΠΡΟΗΓΟΥΜΕΝΟ:** Γυρίστε στην προηγούμενη σελίδα
- **ΕΠΟΜΕΝΟ:** Γυρίστε στην επόμενη σελίδα
- **ΤΕΛΕΥΤΑΙΟ:** Μετάβαση στην τελευταία σελίδα της λίστας
- **ΟΛΑ:** Επιλογή όλων των αρχείων
- **ΑΛΛΑ:** Καθαρισμός όλων των αρχείων
- **BACKUP:** Αφού επιλέξετε ένα αρχείο, κάντε κλικ για να ξεκινήσει η εγγραφή των δεδομένων σε ένα USB flash drive (δεν περιλαμβάνεται)

BACKUP

Χρησιμοποιήστε το υπο-μενού της Λίστας Αρχείων για να βρείτε καταγεγραμμένο βίντεο στο σύστημα σας και να το αντιγράψετε σε ένα USB stick (δεν περιλαμβάνεται).

ΣΗΜΕΙΩΣΗ: Το σύστημα είναι συμβατό με τις περισσότερες μεγάλες μάρκες USB sticks, με χωρητικότητα από 256 MB έως 4 GB.

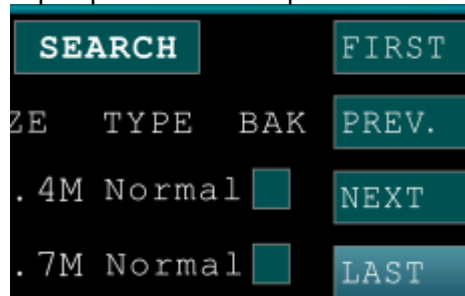
Για να κάνετε backup καταγεγραμμένα αρχεία:

- 1) Συνδέστε ένα άδειο USB flash drive στην επάνω θύρα USB στην πρόσοψη του συστήματος.
- 2) Ανοίξτε το μενού Αναζήτησης και ψάξτε για καταγεγραμμένα αρχεία στο σύστημα.
- 3) Κάντε κλικ στο **ΛΙΣΤΑ ΑΡΧΕΙΩΝ**.
- 4) Επιλέξτε τα αρχεία που θέλετε να κάνετε backup και κάντε κλικ στο "BAK" δίπλα στο όνομα του αρχείου (βλέπε σχήμα 0.0). Επιλέξτε πολλά αρχεία αν επιθυμείτε. Κλικ στο **ΟΛΑ** για να επιλέξετε όλα τα αρχεία και στο **ΑΛΛΑ** για να καταργήσετε την επιλογή όλων των αρχείων.

ΣΗΜΕΙΩΣΗ: Το μέγεθος κάθε αρχείου εμφανίζεται στο μενού Λίστα Αρχείων . Χρησιμοποιήστε το για να σας βοηθήσει να βρείτε ένα USB flash drive αρκετά μεγάλο ώστε να χωράει όλα τα αρχεία που θέλετε να κάνετε backup.

- 5) Κλικ στο BACKUP στο πλάι του πίνακα για να αρχίσει αμέσως η αντιγραφή των αρχείων στο USB flash drive.

ΣΗΜΕΙΩΣΗ: Η διαδικασία του backup εμφανίζεται στο παράθυρο κατάστασης. ΜΗΝ αφαιρείτε την μονάδα USB κατά τη διάρκεια του backup.



Οδηγία:

- 1) Όταν ο χώρος στη backup συσκευή είναι μικρότερος του αρχείου καταγραφής, το σύστημα θα εμφανίσει "Όχι αρκετός χώρος"...
- 2) Μπορείτε να αφαιρέσετε τη USB συσκευή απευθείας μετά την ολοκλήρωση του backup

Οδηγία:

1. ΜΗΝΑΣ: Θα σας εμφανίσει όλα τις καταστάσεις καταγραφής του μήνα. Πράσινο σημαίνει κανονική εγγραφή, κόκκινο σημαίνει alarm, κενό σημαίνει χωρίς εγγραφή. Πατήστε οποιαδήποτε ημερομηνία σε αυτό το μέρος για να ψάξετε την κατάσταση εγγραφής εκείνης της μέρας. Το αποτέλεσμα της αναζήτησης θα φανεί στην περιοχή ημερομηνίας από κάτω.

2. ΗΜΕΡΑ: Θα σας εμφανίσει όλα τις καταστάσεις καταγραφής της ημέρας. Μπορείτε να αναπαραγάγετε το καταγεγραμμένο αρχείο αυτής της περιόδου πατώντας πάνω στην ανάλογη περίοδο.

ΑΝΑΠΑΡΑΓΩΓΗ: Μπορείτε να πιάσετε **[Enter]** για να εισάγετε αριθμούς απευθείας για να ρυθμίσετε τον χρόνο αναπαραγωγής. Μετά την ρύθμιση, μετακινήστε τον κέρσορα στο "PLAYBACK" και πατήστε "APPLY" για να μπείτε στην αναπαραγωγή εκείνης της ώρας. Μπορείτε επίσης να επιλέξετε οποιαδήποτε χρονική περίοδο στην περιοχή κατάστασης βίντεο μετά την αναζήτηση. Έπειτα πιάστε "APPLY" για να μπείτε στην αναπαραγωγή εκείνης της περιόδου.

2.2.3 ΔΙΑΧΕΙΡΙΣΗ ΣΥΣΚΕΥΩΝ



Προηγμένες ρυθμίσεις που περιλαμβάνουν σκληρό δίσκο, ALARM, PTZ, κινητό και ανίχνευση κίνησης.

2.2.3.1 ΔΙΑΧΕΙΡΙΣΗ ΣΚΛΗΡΟΥ ΔΙΣΚΟΥ



Εμφανίζει σημαντικές πληροφορίες σχετικά με τον εσωτερικό σκληρό του συστήματος και σας επιτρέπει να πραγματοποιήσετε format στο σκληρό δίσκο.



Το μενού σκληρού δίσκου εμφανίζει τα ακόλουθα:

- **ΚΑΤΑΣΤ. ΣΚΛΗΡΟΥ ΔΙΣΚΟΥ:** Το σύστημα θα εμφανίζει OK για κανονική λειτουργία
- **ALL/FREE:** Το μέγεθος (σε gigabytes) του εσωτερικού σκληρού δίσκου. Το μέγεθος του εσωτερικού σκληρού δίσκου του συστήματος σας θα διαφέρει ανάλογα με το μοντέλο

- **ΔΙΑΘΕΣΙΜΟΣ ΧΡΟΝΟΣ:** Ο χρόνος εγγραφής (σε ώρες) που απομένει στο σκληρό δίσκο σύμφωνα με τις τρέχουσες ρυθμίσεις εγγραφής
- **OVERWRITE:** Επιλέξτε **ENABLE** ή **DISABLE**. Αν το Overwrite είναι enable, το σύστημα θα καταγράψει πάνω από τα παλαιότερα αρχεία εγγραφής όταν γεμίσει ο σκληρός δίσκος. Αν το Overwrite είναι disable, το σύστημα θα σταματήσει την εγγραφή όταν ο σκληρός δίσκος είναι πλήρης.

Format του σκληρού δίσκου

ΠΡΟΣΟΧΗ: Το Format του σκληρού δίσκου θα διαγράψει όλα τα βίντεο δεδομένα. Αυτό το στάδιο είναι μη αναστρέψιμο.

Format του USB Flash Drive

Χρησιμοποιήστε ένα USB flash drive για το backup καταγραμμένων αρχείων και την αναβάθμιση του λογισμικού του συστήματος. Πρέπει πάντα να πραγματοποιείτε format στη συσκευή USB που σκοπεύετε να χρησιμοποιήσετε στο σύστημα.

ΣΗΜΕΙΩΣΗ: Αν δεν πραγματοποιηθεί format στο USB μπορεί να οδηγήσει σε ακατάλληλη λειτουργία.

2.2.3.2 ALARM

Χρησιμοποιήστε το μενού Alarm για να κάνετε ρυθμίσεις alarm και email.

ΣΗΜΕΙΩΣΗ: Οι εξωτερικές συσκευές alarm πρέπει να συνδέεται με το alarm block στην πίσω πλευρά του συστήματος προκειμένου να χρησιμοποιήσει τα I/O (input/ output) alarms του συστήματος.

CHANNEL	I/O SEATUS	EMAIL
1	NO	OFF
2	NO	OFF
3	NO	OFF
4	NO	OFF

HDD LOSS	HDD SPACE	VIDEO LOSS EMAIL
NO	NO	NO

EMAIL SETUP TAMPER ALARM ALARM MANAGE

DEFAULT APPLY EXIT

Για να διαμορφώσετε τις ρυθμίσεις alarm:

1. Στο I/O ΚΑΝΑΛΙ, επιλέξτε **NO** (Normal Open), **NC** (Normal Closed) ή **OFF**. Πατήστε **ΕΠΟΜΕΝΗ ΣΕΛΙΔΑ** για να δείτε επιπλέον κανάλια (μόνο 8κάναλα μοντέλα).
2. Εφαρμόστε alarm απώλειας στα επόμενα:
 - **ΑΠΩΛ.ΣΚΛ.ΔΙΣ:** The alarm will sound if the internal HDD is damaged
 - **ΧΩΡ.ΣΚΛ.ΔΙΣ:** Το alarm θα ακούγετε όταν ο σκληρός δίσκος είναι γεμάτος (το overwrite πρέπει να είναι απενεργοποιημένο)
 - **VIDEO LOSS:** Το alarm θα ακούγετε όταν μια κάμερα είναι αποσυνδεδεμένη
3. Στο ΔΙΑΧ.ΣΥΝΑΓ, ρυθμίστε τα ακόλουθα:
 - **OUTPUT:** Ρυθμίστε το χρόνο εξόδου (σε δευτερόλεπτα) στην οθόνη από **0s**, **10s**, **20s**, **40s** ή **60s**.
 - **BOMBΗΤΗΣ:** Ρυθμίστε το χρόνο (σε δευτερόλεπτα) για το βομβητή όταν ενεργοποιείτε ένας συναγερμός **0s**, **10s**, **20s**, **40s** ή **60s**

ΣΗΜΕΙΩΣΗ: Ρυθμίστε το βομβητή σε **0s** αν θέλετε να απενεργοποιήσετε τον βομβητή κατά τη διάρκεια ανίχνευσης κίνησης

- **DURATION:** Ρυθμίζει το χρόνο (σε δευτερόλεπτα) για το σύστημα να καταγράψει μετά από ενεργοποίηση συναγεργμού **0s, 10s, 20s, 40s** ή **60s**

ΡΥΘΜΙΣΗ EMAIL :

Το σύστημα μπορεί να στείλει ένα email ειδοποίησης με μια φωτογραφία JPEG για γεγονότα ενεργοποίησης του συστήματος.

Για να ρυθμίσετε την ειδοποίηση μέσω email:

- 1) Στο EMAIL, επιλέξτε **ON**.
- 2) Στο SSL, επιλέξτε **OFF**.

ΣΗΜΕΙΩΣΗ: Το SSL ασχολείται με κρυπτογράφηση. Μόνο προχωρημένοι χρήστες να το ενεργοποιούν.

- 3) Στο SMTP PORT, εισάγετε το **SMTP port** του email server σας.
- 4) Στο SMTP, εισάγετε την **SMTP** διεύθυνση του email server σας. Για παράδειγμα, **smtp.gmail.com**
- 5) Στο ΑΠΟΣ.EMAIL, πληκτρολογήστε τη διεύθυνση email του αποστολέα.
- 6) Στο ΑΠΟΣΤΟΛΗΡΩ, εισάγετε το **κωδικό** του email server σας.
- 7) Στο RECV EMAIL, εισάγετε το email που θα λάβει την ειδοποίηση μέσω email.
- 8) Πατήστε **ΕΦΑΡΜΟΓΗ**. Πατήστε **ΚΛΕΙΣΙΜΟ** στο παράθυρο επιβεβαίωσης.
- 9) Πατήστε **EXIT** σε όλα τα μενού μέχρι όλα τα παράθυρα να κλείσουν.

2.2.3.3 ΚΙΝΗΤΟ

Αποστολή ειδοποιήσεων στο κινητό σας τηλέφωνο Windows Mobile touch-screen smart phone (Windows Mobile 6.0 ή καλύτερο, S60 3rd ή καλύτερο απαιτείται).

Για να ρυθμίσετε τις ειδοποιήσεις κινητού τηλεφώνου:

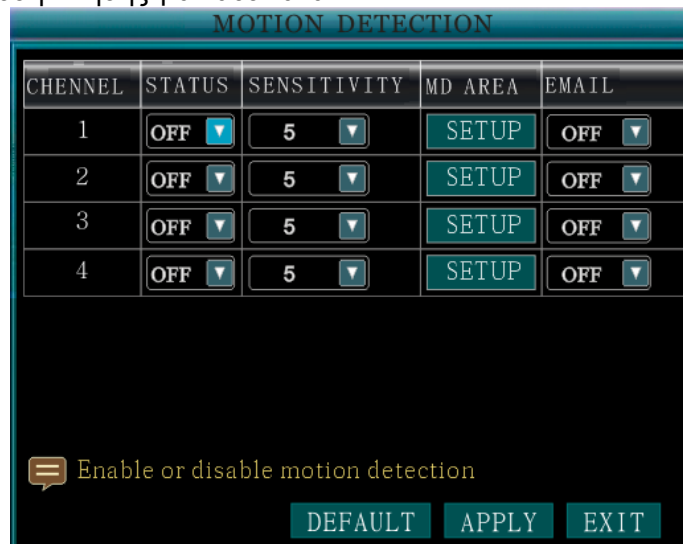
- 1) Στο ΔΥΚΤΙΟ ΚΙΝΗΤΟΥ, επιλέξτε **3G, 2.75G** ή **2.5G**.

ΣΗΜΕΙΩΣΗ: Επικοινωνήστε με τον πάροχο σας αν δεν είσαστε σίγουροι για το δίκτυο.

- 2) Στη ΘΥΡΑ ΚΙΝΗΤΟΥ, εισάγετε τη θύρα του κινητού σας τηλεφώνου.
- 3) Πατήστε **ΕΦΑΡΜΟΓΗ**. Πατήστε **ΚΛΕΙΣΙΜΟ** στο παράθυρο επιβεβαίωσης.
- 4) Πατήστε **EXIT** σε όλα τα μενού μέχρι όλα τα παράθυρα να κλείσουν.

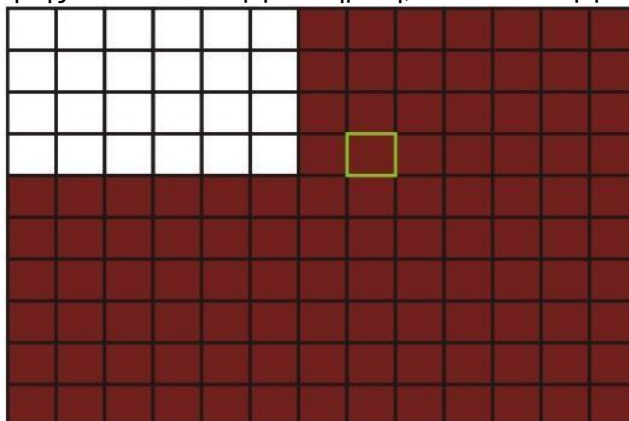
2.2.3.4 ΑΝΙΧΝΕΥΣΗ ΚΙΝΗΣΗ

Ρυθμίστε την ανίχνευση κίνησης για κάθε κανάλι.



Για να ρυθμίσετε την ανίχνευση κίνησης:

- 1) Στην ΚΑΤΑΣΤΑΣΗ, επιλέξτε **ON** για να ενεργοποιήσετε την ανίχνευση κίνησης για το επιθυμητό κανάλι. Πατήστε **NEXT PAGE** για επιπλέον κανάλια (8κάναλα μοντέλα μόνο).
- 2) Στην ευαισθησία, επιλέξτε **1, 2, 3** ή **4**. Όσο μεγαλύτερος είναι ο αριθμός, τόσο πιο ευαίσθητη είναι η ανίχνευση κίνησης.
- 3) Στο MD SETUP, πατήστε **SETUP**. Το κόκκινο πλέγμα κίνησης εμφανίζεται πάνω από το επιλεγμένο κανάλι σε πλήρη οθόνη.
- 4) Κάντε κλικ στα μπλοκ στο πλέγμα για να ενεργοποιήσετε/απενεργοποιήσετε την ανίχνευση κίνησης. Κόκκινο= ενεργοποιημένη, κενό= απενεργοποιημένη.



- 5) Κάντε δεξί κλικ οπουδήποτε στην οθόνη για να επιστρέψετε στο μενού ανίχνευσης.
- 6) Πατήστε **ΕΦΑΡΜΟΓΗ**. Πατήστε **ΚΛΕΙΣΙΜΟ** στο παράθυρο επιβεβαίωσης.
- 7) Πατήστε **EXIT** σε όλα τα μενού μέχρι όλα τα παράθυρα να κλείσουν.

ΣΗΜΕΙΩΣΗ: Μπορείτε να απενεργοποιήσετε το βομβητή του ανιχνευτή στο μενού ρύθμισης alarm.

2.2.3.5 ΡΥΘΜΙΣΕΙΣ ΡΤΖ

Χρησιμοποιήστε το μενού ρύθμισης PTZ για να διαμορφώσετε τις ρυθμίσεις για μία συνδεδεμένη PTZ camera (δεν περιλαμβάνονται).

ΣΗΜΕΙΩΣΗ: Συμβουλευτείτε το εγχειρίδιο οδηγιών της PTZ κάμερα σας για πλήρη ενημέρωση σχετικά με την κάμερά σας, συμπεριλαμβανομένου του πρωτοκόλλου και του baud rate.

PTZ SETUP				
CHANNEL	PROTOCOL	BAUD RATE	PARITY	ADDRESS
1	Pelco-D	9600	None	001
2	Pelco-D	9600	None	001
3	Pelco-D	9600	None	003
4	Pelco-D	9600	None	004

DEFAULT APPLY EXIT

Για να ρυθμίσετε μια PTZ κάμερα:

- 1) Συνδέστε μια PTZ κάμερα στο BNC και 485A (TX, +) και 485B (RX, -) θύρες και παροχή ρεύματος. Για περισσότερες πληροφορίες σχετικά με τη σύνδεση μίας PTZ κάμερας.
- 2) Στο PROTOCOL, επιλέξτε **PELCO-D** ή **PELCO-P** για το επιλεγμένο κανάλι. Πατήστε **NEXT PAGE** για επιπλέον κανάλια (8κάναλα μοντέλα μόνο).
- 3) Στο BAUD RATE, επιλέξτε **1200, 2400, 4800** ή **9600**.
- 4) Στο DATA BIT επιλέξτε **5, 6, 7** ή **8**.
- 5) Στο STOP BIT επιλέξτε **1** ή **2**.
- 6) Στο VERIFY επιλέξτε **ODD, EVEN, MARK, SPACE** ή **KANENA**.
- 7) Στο ADDRESS, εισάγετε μια διεύθυνση από **001~255** χρησιμοποιώντας το εικονικό πληκτρολόγιο. Ανατρέξτε στο εγχειρίδιο οδηγιών της PTZ κάμεράς σας για περισσότερες λεπτομέρειες.
- 8) Πατήστε **ΕΦΑΡΜΟΓΗ**. Πατήστε **ΚΛΕΙΣΙΜΟ** στο παράθυρο επιβεβαίωσης.
- 2) Πατήστε **EXIT** σε όλα τα μενού μέχρι όλα τα παράθυρα να κλείσουν.

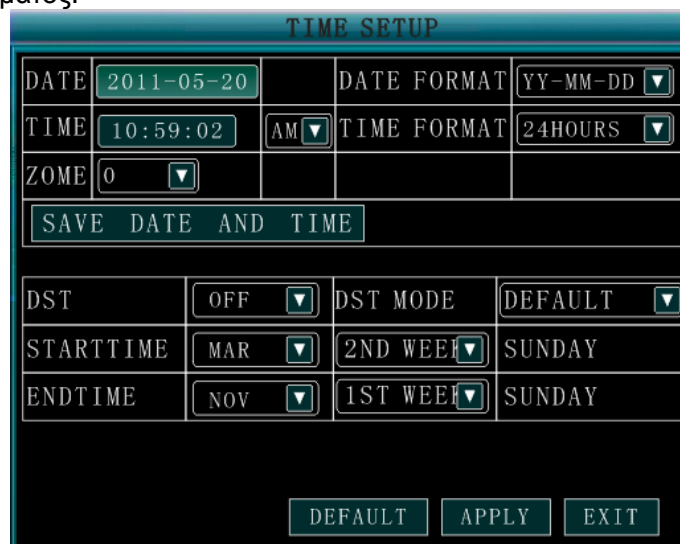
2.2.4 ΡΥΘΜΙΣΗ ΣΥΣΤΗΜΑΤΟΣ

Η ρύθμιση συστήματος περιλαμβάνει ώρα/ημερομηνία, κωδικός πρόσβασης, εικόνα/ήχος, γλώσσα, πληροφορίες και συντήρηση. Έξι επιλογές.



2.2.4.1 ΗΜΕΡΟΜΗΝΙΑ/ ΩΡΑ

Συνιστάται να ρυθμίσετε αμέσως την ώρα και την ημερομηνία στη διάρκεια της πρώτης ρύθμισης του συστήματος.



Για την ρύθμιση της ημερομηνίας και της ώρας:

- 1) Πατήστε **ΗΜΕΡΟΜΗΝΙΑ/ ΩΡΑ** και ρυθμίστε τις ακόλουθες επιλογές:
 - **DATE**: Εισάγετε την ημέρα, τον μήνα και τον χρόνο.
 - **DATE FORMAT**: Επιλέξτε **HH/MM/XXXX**, **MM/HH/XXXX** ή **XXXX/MM/HH**
 - **TIME**: Εισάγετε την ώρα
 - **ΜΟΡΦΗ ΩΡΑΣ**: Επιλέξτε από το μενού μεταξύ **12ΩΡΕΣ** or **24ΩΡΕΣ**
 - **DST**: **ΕΠΙΛΕΞΤΕ ON/OFF** για να ενεργοποιήσετε/απενεργοποιήσετε Θερινή ώρα
- 2) Πατήστε **ΤΡΟΠΟΙΗΣΗ ΩΡΑ ΚΑΙ ΗΜΕΡΑΣ**. Πατήστε **CLOSE** στο παράθυρο επιβεβαίωσης.
- 3) Πατήστε **ΕΦΑΡΜΟΓΗ**. Η νέα ημερομηνία και ώρα έχει αποθηκευτεί.

Daylight Savings Time

Για να ρυθμίσετε την Θερινή ώρα:

- 1) Στο DST, επιλέξτε **ON**. Εμφανίζονται οι ρυθμίσεις DST.
- 2) Στο DST MODE επιλέξτε ένα από τα παρακάτω:
 - **CUSTOM**: Ορισμός προσαρμοσμένων ωρών έναρξης και λήξης θερινής ώρας (προχωρήστε στο βήμα 4)
 - **DEFAULT**: Η προεπιλεγμένη ρύθμιση θα εφαρμόζει την θερινή ώρα από τη δεύτερη Κυριακή του Μαρτίου μέχρι τη δεύτερη Κυριακή του Νοεμβρίου (προχωρήστε στο βήμα 3)
- 3) Αν χρησιμοποιήσετε το **DEFAULT**, πατήστε **ΕΦΑΡΜΟΓΗ**.

- 4) Αν ρυθμίσετε ένα CUSTOM DST, χρησιμοποιήστε τις λίστες επιλογών για να επιλέξετε εβδομάδα και μήνα για την έναρξη και το τέλος.
- 5) Πατήστε **ΕΦΑΡΜΟΓΗ**. Πατήστε **CLOSE** στο παράθυρο επιβεβαίωσης.
- 6) Πατήστε **EXIT** σε όλα τα μενού μέχρι όλα τα παράθυρα να κλείσουν.

2.2.4.2 ΚΩΔΙΚΟΙ ΠΡΟΣΒΑΣΗΣ

Όταν ξεκινάτε το σύστημα σας για πρώτη φορά, είσατε συνδεδεμένοι ως ADMIN με Device ID000000. Το σύστημα χρησιμοποιεί δύο είδη χρηστών συνδεδεμένους με ένα Device ID. Τα είδη αυτά έχουν ως εξής:

- **ADMIN**—διαχειριστής: Έχει τον πλήρη έλεγχο του συστήματος, μπορεί να αλλάξει τους κωδικούς του διαχειριστή και των χρηστών και να ενεργοποιήσει/απενεργοποιήσει τον έλεγχο του κωδικού πρόσβασης.
- **USER**—κανονικός χρήστης: Έχει πρόσβαση μόνο σε ζωντανή προβολή, αναζήτηση, αναπαραγωγή και άλλες περιορισμένες δυνατότητες. Για λόγους ασφαλείας, σας

συνιστάται ιδιαίτερα να ενεργοποιήσετε τους κωδικούς πρόσβασης στο σύστημά σας. Εάν ενεργοποιήσετε τους κωδικούς, πρέπει να επιλέξετε έναν 6-ψήφιο κωδικό USER και έναν κωδικό ADMIN.

ΠΡΟΣΟΧΗ: Από προεπιλογή, οι κωδικοί είναι απενεργοποιημένοι στο σύστημα. Δεν θα χρειάζεστε έναν κωδικό για να συνδεθείτε ή να έχετε πρόσβαση στα μενού. Δεν θα χρειάζεστε έναν κωδικό για την πρόσβαση στο σύστημά σας χρησιμοποιώντας το λογισμικό απομακρυσμένης πρόσβασης μέσω browser.

USER SETUP				
DEVICE ID		000000		
NO.	USER NAME	LEVEL	STATE	CONFIG
1	admin	ADMIN	ACTIVE	CONFIG
2	user1	NORMAL	INACTIVE	CONFIG
3	user2	NORMAL	INACTIVE	CONFIG
4	user3	NORMAL	INACTIVE	CONFIG
5	user4	NORMAL	INACTIVE	CONFIG
6	user5	NORMAL	INACTIVE	CONFIG

Μπορείτε να αλλάξετε το Device ID και τον κωδικό πρόσβασης του ADMIN και του USER από το μενού κωδικών πρόσβασης.

Για να ανοίξετε το μενού Κωδικών/ασφαλείας:

- 1) Δεξί κλικ οπουδήποτε στην οθόνη για να ανοίξει το υπο-μενού και επιλέξτε **ΚΕΝΤΡΙΚΟ ΜΕΝΟΥ**.
- 2) Επιλέξτε **ΒΑΣΙΚΟ**. Το μενού Βασικών Ρυθμίσεων ανοίγει.
- 3) Πατήστε **ΚΩΔΙΚΟΙ**. Το μενού Κωδικών/ασφαλείας ανοίγει.

Για να αλλάξετε το Device ID και τον κωδικό:

- 1) Πατήστε στο πεδίο δίπλα στο **DEVICE ID** και εισάγετε ένα **6-ψήφιο αριθμητικό** Device ID χρησιμοποιώντας το Εικονικό Πληκτρολόγιο (μόνο με ποντίκι). Για παράδειγμα, αλλάξτε το ID σε 000010.
- 2) Στο **PASSWORD**, πατήστε **ENABLE**.
- 3) Πατήστε στο πεδίο δίπλα στο **ΚΩΔΙΚΟΣ ΧΡΗΣΤΗ** για να εισάγετε ένα **6-ψήφιο αριθμητικό κωδικό** χρησιμοποιώντας το Εικονικό Πληκτρολόγιο (μόνο με ποντίκι). Εισάγετε

ξανά τον κωδικό στο ζητούμενο πεδίο.

- 4) Πατήστε στο πεδίο δίπλα στο **ΚΩΔΙΚΟΣ ADMIN** για να εισάγετε ένα **6-ψήφιο αριθμητικό κωδικό** χρησιμοποιώντας το Εικονικό Πληκτρολόγιο (μόνο με ποντίκι).

Εισάγετε ξανά τον κωδικό στο ζητούμενο πεδίο.

NOTE: Οι κωδικοί για ΑΠΛΟ ΧΡΗΣΤΗ και ADMIN δεν πρέπει να είναι ίδιοι.

- 5) Πατήστε **ΕΠΙΒΕΒΑΙΩΣΗ** για να σώσετε τις αλλαγές σας. Πατήστε **ΚΛΕΙΣΙΜΟ** στο παράθυρο επιβεβαίωσης.

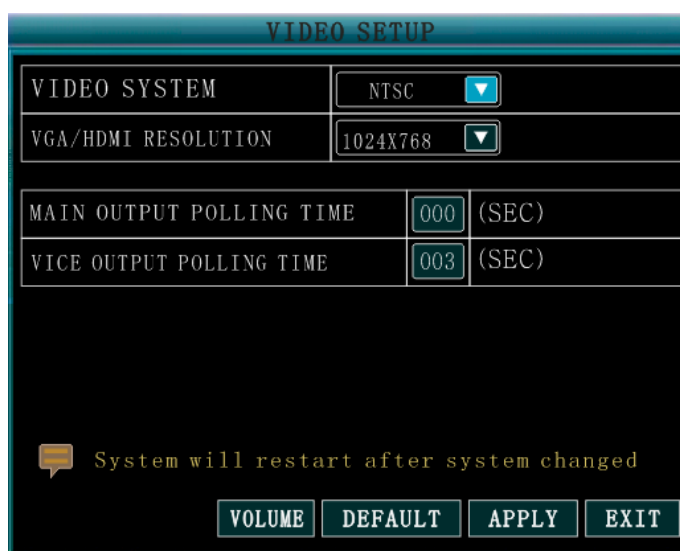
- 6) Πατήστε **EXIT** σε όλα τα μενού μέχρι να κλείσουν όλα τα παράθυρα.

Χρησιμοποιήστε το νέο σας κωδικό για να συνδεθείτε στο σύστημα και να μπείτε στα μενού. Μπορείτε επίσης να χρησιμοποιήσετε τους κωδικούς ΧΡΗΣΤΗ και ADMIN για να συνδεθείτε με τον σύστημα σας χρησιμοποιώντας το λογισμικό απομακρυσμένης πρόσβασης μέσω browser.

NETWORK PW CLEAN : Επιλέξτε και πατήστε **ΕΦΑΡΜΟΓΗ** όταν ρυθμίζετε τον κωδικό του Internet explorer browser.

2.2.4.3 ΡΥΘΜΙΣΗ ΕΙΚΟΝΑΣ/ΗΧΟΥ

Χρησιμοποιήστε το μενού ρύθμισης εικόνας και ήχου για να ρυθμίσετε την ανάλυση και το σύστημα των καμερών στο σύστημά σας.



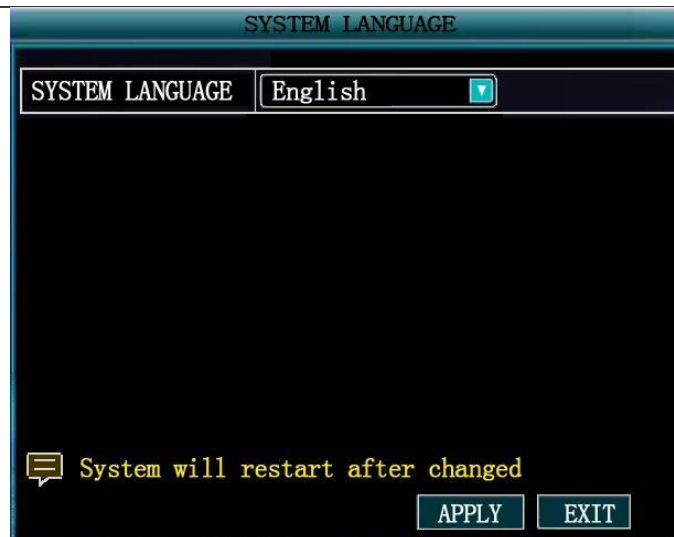
Για να ρυθμίσετε τις επιλογές βίντεο:

- 1) Στο ΣΥΣΤΗΜΑ VIDEO, επιλέξτε **NTSC** ή **PAL**.
- 2) Στο ΑΝΑΛΥΣΗ VGA, επιλέξτε μεταξύ **800x600, 1024x768, 1280x1024, 1366x768, 1440 x900**.
ΑΝΑΛΥΣΗ HDMI: **720P, 1080I, 1080P**.
- 3) **ΧΡΟΝΟΣ ΠΑΡΑΜΟΝΗΣ:** το χρονικό διάστημα για τη λειτουργία loop του καναλιού.
- 4) Πατήστε **ΕΦΑΡΜΟΓΗ**. Πατήστε **ΚΛΕΙΣΙΜΟ** στο παράθυρο επιβεβαίωσης.
- 5) Πατήστε **EXIT** σε όλα τα μενού μέχρι να κλείσουν όλα τα παράθυρα.

Για να ρυθμίσετε τις επιλογές ήχου:

- 1) Στο μενού ΕΙΚΟΝΑ/ΗΧΟΣ, πατήστε **ΡΥΘΜΙΣΗ ΗΧΟΥ**. Εμφανίζεται μία οθόνη διαιρεμένης προβολής.
- 2) Κάντε κλικ σε οποιοδήποτε κανάλι και ρυθμίστε την ένταση για να την μειώσετε/αυξήσετε.
- 3) Πατήστε το **X** για να επιστρέψετε στο μενού.
- 4) Πατήστε **ΕΦΑΡΜΟΓΗ**. Πατήστε **ΚΛΕΙΣΙΜΟ** στο παράθυρο επιβεβαίωσης.
- 5) Πατήστε **EXIT** σε όλα τα μενού μέχρι να κλείσουν όλα τα παράθυρα.

2.2.4.4 ΓΛΩΣΣΑ



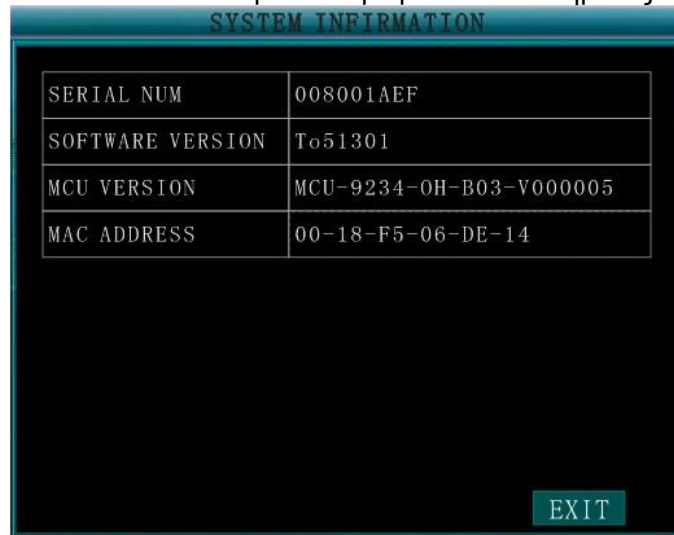
Για να αλλάξετε την γλώσσα του συστήματος:

- 1) Στο μενού επιλογών επιλέξτε **ΑΓΓΛΙΚΑ, ΕΛΛΗΝΙΚΑ**.
- 2) Πατήστε **ΕΦΑΡΜΟΓΗ**. Πατήστε **CLOSE** στο παράθυρο επιβεβαίωσης.
- 3) Πατήστε **ΕΞΟΔΟΣ** για να κλείσετε το μενού.

ΣΗΜΕΙΩΣΗ: Η συσκευή θα κάνει επανεκκίνηση όταν τελειώσετε με τη ρύθμιση γλώσσας.

2.2.4.5 ΠΛΗΡΟΦΟΡΙΕΣ ΣΥΣΤΗΜΑΤΟΣ

Δείτε τις πληροφορίες του συστήματος, συμπεριλαμβανομένης της έκδοσης του λογισμικού, της MAC address και του σειριακού αριθμού του συστήματος.



2.2.4.6 ΣΥΣΤΗΜΑ

Χρησιμοποιήστε το μενού συστήματος για να ενημερώσετε το λογισμικό του συστήματος και να ορίσετε ένα αυτόματο πρόγραμμα επαναφοράς συστήματος.



Για να ενεργοποιήσετε την αυτόματη επαναφορά:

- 1) Στο AUTO RESET, επιλέξτε **ON**. Η επιλογή Ρυθμίσεων εμφανίζεται.
- 2) Στο SETTINGS, επιλέξτε **ΚΑΘΕ ΜΕΡΑ, ΚΑΘΕ ΕΒΔΟΜ** ή **ΚΑΘΕ ΜΗΝΑ**. Το μενού επιλογών ημερομηνίας εμφανίζεται.
- 3) Επιλέξτε την ημερομηνία για αυτόματη επαναφορά από το μενού επιλογών.
- 4) Εισάγετε την ώρα για αυτόματη επαναφορά χρησιμοποιώντας το εικονικό πληκτρολόγιο (μόνο με ποντίκι).
- 5) Πατήστε **ΕΦΑΡΜΟΓΗ**. Πατήστε **ΚΛΕΙΣΙΜΟ** στο παράθυρο επιβεβαίωσης

Για να επαναφέρετε τις εργοστασιακές ρυθμίσεις:

- 1) Πατήστε **DEFAULT SETTINGS**. Αυτό θα επαναφέρει το σύστημα στις αρχικές εργοστασιακές ρυθμίσεις.
- 2) Πατήστε **OK**.

Για επανεκκίνηση:

- 1) Πατήστε **REBOOT**.
- 2) Πατήστε **OK**.

Για κατάσταση αναμονής:

- 1) Πατήστε **STANDBY**.
- 2) Πατήστε **OK**.

ΣΗΜΕΙΩΣΗ: Καταγραμμένο βίντεο στο σκληρό δίσκο δεν θα σβηστεί.

Για να κάνετε επανεκκίνηση το μηχάνημα (soft-reset):

- 1) Πατήστε **RESTART**.
- 2) Πατήστε **OK**. Το σύστημα θα εκτελέσει ένα soft-reset και θα ανοίξει σε ζωντανή προβολή με διαίρεση οθόνης.

Για την αναβάθμιση του λογισμικού:

- 1) Αντιγράψτε το αρχείο του λογισμικού σε ένα άδειο USB flash drive. Το αρχείο του λογισμικού δεν θα πρέπει να είναι μέσα σε ένα φάκελο.
- 2) Συνδέστε το USB flash drive στην επάνω θύρα USB στο μπροστινό μέρος του συστήματός σας.
- 3) Ανοίξτε το μενού συστήματος (Κεντρικό Μενού>Advance>**Σύστημα**).

4) Πατήστε **FIRMWARE UPDATE**. Το σύστημα θα σαρώσει το USB flash drive και θα ξεκινήσει την αναβάθμιση του λογισμικού. Μην αφαιρείται το USB flash drive κατά τη διάρκεια της αναβάθμισης.



5) Το σύστημα θα κάνει επανεκκίνηση για την αναβάθμιση.

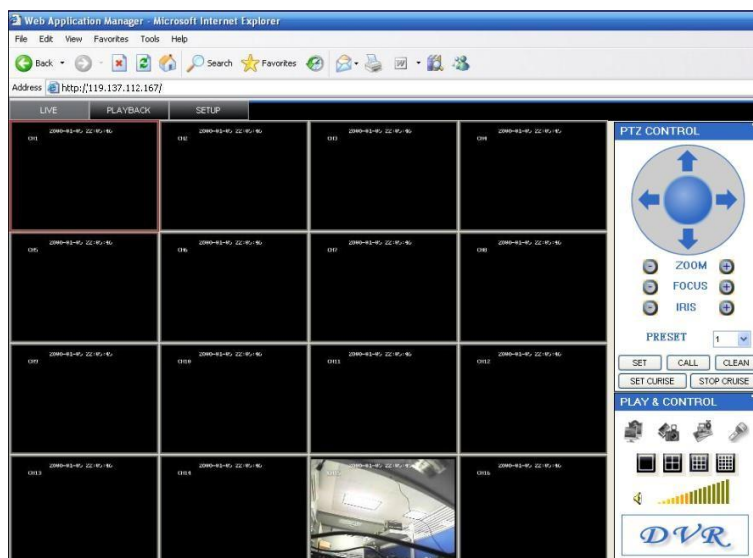
ΕΞΑΓΩΓΗ ΠΑΡΑΜΕΤΡΩΝ Αντιγράψτε τις ρυθμίσεις του συστήματος της συσκευής σε ένα άδειο USB flash drive.

ΕΙΣΑΓΩΓΗ ΠΑΡΑΜΕΤΡΩΝ Εισαγωγή ρυθμίσεων του συστήματος από άλλη συσκευή.

3 ΧΡΗΣΗ ΜΕΣΩ WEB BROWSER

3.1 ΧΑΡΑΚΤΗΡΙΣΤΙΚΑ

Το σύστημα διαθέτει ένα ενσωματωμένο λογισμικό που σας επιτρέπει να έχετε πρόσβαση στο σύστημά σας από απόσταση, μέσω του τοπικού δικτύου σας (LAN) ή μέσω του Internet χρησιμοποιώντας Internet Explorer®.



Εγκαταστήστε το λογισμικό μέσω του IE browser του λειτουργικού σας συστήματος και θα χειρίζεστε το δίκτυο εξ' αποστάσεως και άνετα. Το DVR υποστηρίζει C/S, B/S και επιτήρηση σε LAN και WAN, επίσης υποστηρίζει επιτήρηση IP και domain name.

ΚΑΤΑΣΤΑΣΗ ΠΕΡΙΟΡΙΣΜΩΝ

Για να εξασφαλιστεί η σταθερή επίσκεψη του υπολογιστή στο DVR, σας προτείνουμε λειτουργικό σύστημα Windows XP, Windows Vista, Windows 7, προτεινόμενο πρόγραμμα περιήγησης όπως IE 6.0, IE 7.0, IE 8.0.

3.2 ΧΡΗΣΗ ΤΗΣ ΑΠΟΜΑΚΡΥΣΜΕΝΗΣ ΕΠΙΤΗΡΗΣΗΣ

Με το σύστημά σας συνδεδεμένο στο τοπικό δίκτυό σας, μπορείτε τώρα να συνδεθείτε σε αυτό χρησιμοποιώντας τον Internet Explorer.

ΣΗΜΕΙΩΣΗ: Το σύστημα σας θα πρέπει να είναι συνδεδεμένο στο τοπικό σας δίκτυο ή στο ευρύτερο δίκτυο σας πριν επιχειρήσετε απομακρυσμένη πρόσβαση.

Σύνδεση στο σύστημά σας

Με την IP διεύθυνσή σας, μπορείτε τώρα να συνδεθείτε στο σύστημα σας με το τοπικό ή το ευρύτερο δίκτυο σας.

ΣΗΜΕΙΩΣΗ: Πρέπει να διαμορφώσετε τις ρυθμίσεις DDNS τοπικά.

Για την πρόσβαση στο σύστημα σας:

- 1) Ανοίξτε τον Internet Explorer. Στη γραμμή διευθύνσεων, εισάγετε την διεύθυνση IP του συστήματός σας. (π.χ. 192.168.3.97).
- 2) Πρέπει να κάνετε εγκατάσταση το ActiveX® προκειμένου να έχετε πρόσβαση στον σύστημά σας. Πατήστε στο attention bar στο επάνω μέρος της κύριας σελίδας και επιλέξτε **Install ActiveX Control**. Το DVR Net viewer θα γίνει επανεκκίνηση.

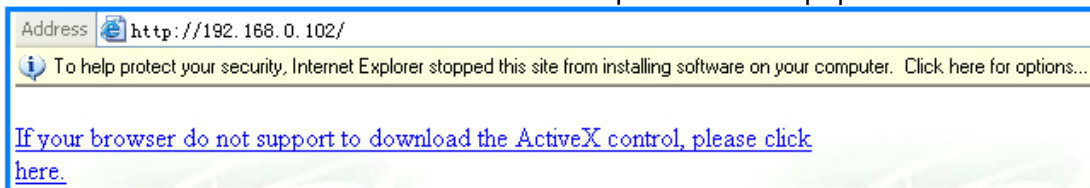
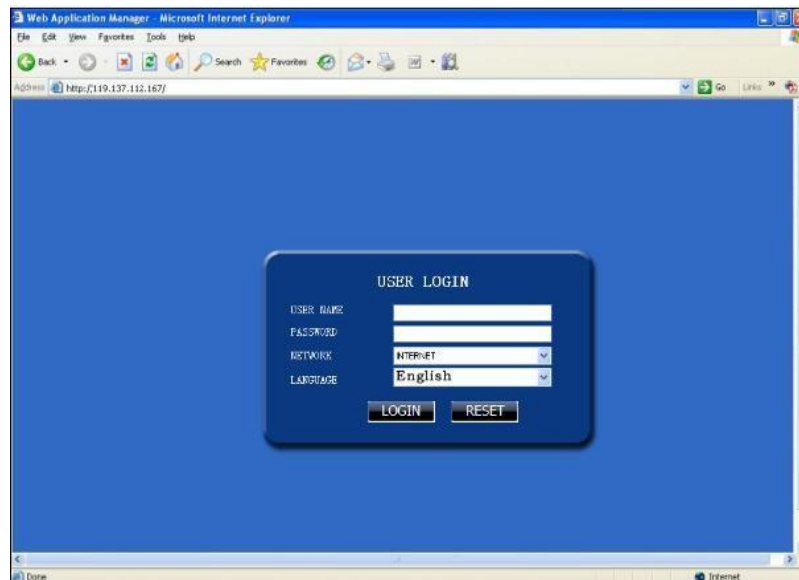


Figure 3.2.1 Πατήστε το ActiveX attention bar

- 3) Στο πλαίσιο προειδοποίησης πατήστε **Install**. Εμφανίζεται η σελίδα σύνδεσης.
- 4) Αφήστε το πεδίο κωδικού **κενό** (προεπιλογή).

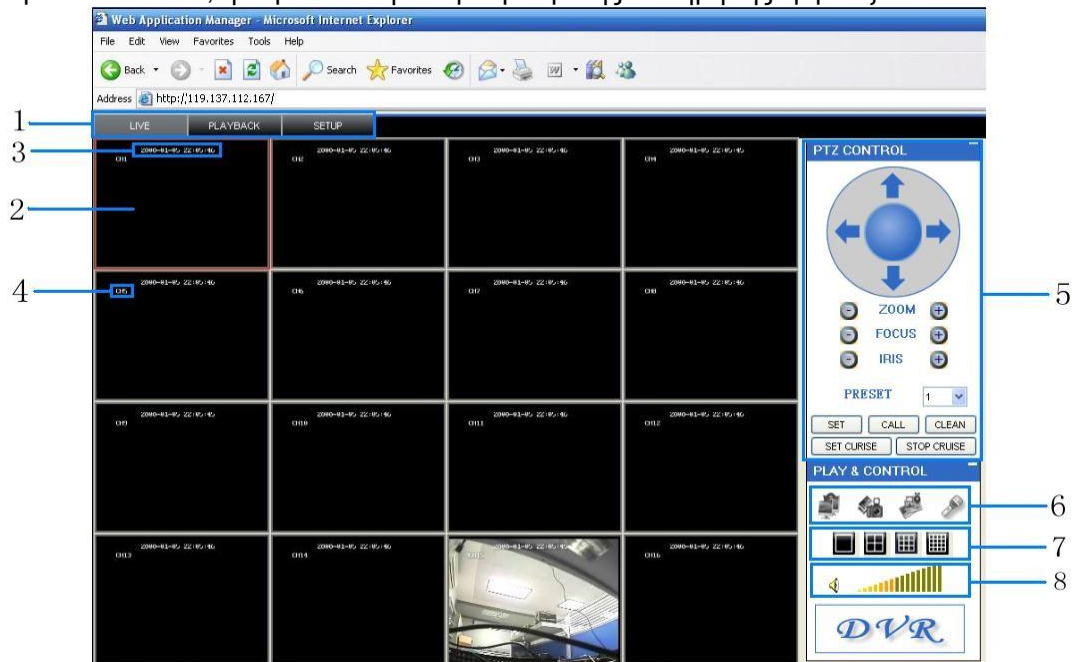
ΣΗΜΕΙΩΣΗ: Αν έχετε ενεργοποιήσει τους κωδικούς πρόσβασης στο σύστημά σας, εισάγετε τους κωδικούς USER ή ADMIN. Ωστόσο, μόνο ο ADMIN μπορεί να αλλάξει τις ρυθμίσεις και τις επιλογές σχετικά με το σύστημα.

- 5) Επιλέξτε **LAN** ή **INTERNET** στο μενού επιλογών και πατήστε **LOGIN**. Η διαδικασία θα διαρκέσει για 1~2 λεπτά.



3.3 ΚΥΡΙΑ ΟΘΟΝΗ ΑΠΟΜΑΚΡΥΣΜΕΝΗΣ ΠΑΡΑΚΟΛΟΥΘΗΣΗΣ

Αφού συνδεθείτε, η κύρια οθόνη απομακρυσμένης επιτήρησης εμφανίζεται στο browser σας.




- 1) **Modes:** Πατήστε LIVE, REPLAY (playback) και SETUP.
- 2) **Main Screen:** Κύρια οθόνη για ζωντανή προβολή και αναπαραγωγή.
- 3) **Time Stamp:** Η χρονική σφραγίδα εμφανίζεται σε κάθε κανάλι.
- 4) **Channel:** Ο αριθμός καναλιού εμφανίζεται στην πάνω αριστερά γωνία.
- 5) **PTZ Control:** : PTZ control για κάθε συνδεδεμένη PTZ κάμερα (δεν περιλαμβάνεται).
- 6) **Λειτουργίες:** Κάντε κλικ στα εικονίδια για να δείτε/κρύψετε κανάλια, πάρτε φωτογραφία καρέ εικόνας και εγγραφή.
- 7) **Τρόπος προβολής:** Κάντε κλικ στα εικονίδια για να δείτε τα κανάλια σε πλήρη οθόνη ενός καναλιού, τετραπλή και μοιρασμένης οθόνης διαμορφώσεις.
- 8) **Ένταση/ Σίγαση:** Επιλέξτε ένα κανάλι (με κόκκινο περίγραμμα) και κατόπιν κάντε κλικ στις μπάρες για να αυξήσετε/μειώσετε την ένταση, κλικ στο εικονίδιο για σίγαση/κατάργηση σίγασης ήχου.*


*Κάμερες ικανές καταγραφής ήχου (δεν περιλαμβάνεται) απαιτούνται για ακρόαση και καταγραφή ήχου.

3.4 ΖΩΝΤΑΝΗ ΠΑΡΑΚΟΛΟΥΘΗΣΗ

Από προεπιλογή, η απομακρυσμένη επιτήρηση ανοίγει σε λειτουργία ζωντανής προβολής (split-screen). Για να χρησιμοποιήσετε ζωντανή προβολή:

- 1) Κάντε κλικ στο **LIVE** στο πάνω μέρος της κύριας οθόνης.
- 2) Πατήστε τα εικονίδια λειτουργίας της οθόνης για να δείτε την κύρια οθόνη σε πλήρη οθόνη ενός καναλιού, τετραπλή ή μοιρασμένης οθόνης διαμόρφωση. Μπορείτε επίσης να κάνετε διπλό κλικ σε ένα κανάλι ανά πάσα στιγμή και να το δείτε σε πλήρη οθόνη.

3) Κάντε κλικ στο  για να εμφανίσετε ή να αποκρύψετε όλα τα παράθυρα καναλιών.

4) Κάντε κλικ στο  για να αρχίσετε/σταματήσετε χειροκίνητη εγγραφή στον υπολογιστή σας από ΟΛΑ τα κανάλια. Για περισσότερες πληροφορίες δείτε στην ΕΓΓΡΑΦΗ.

5) Επιλέξτε ένα κανάλι (με κόκκινο περίγραμμα) και στη συνέχεια πατήστε στη μπάρα ήχου για να αυξήσετε ή να μειώσετε τον εσωτερικό ήχο. Κάντε κλικ στο εικονίδιο για σίγαση/κατάργηση σίγασης.

ΣΗΜΕΙΩΣΗ: Η λειτουργία ομιλίας δεν υποστηρίζεται.

* Κάμερες ικανές καταγραφής ήχου (δεν περιλαμβάνεται) απαιτούνται για ακρόαση ήχου.

3.5 ΕΓΓΡΑΦΗ



Μπορείτε να καταγράψετε βίντεο απευθείας στον υπολογιστή σας χρησιμοποιώντας το λογισμικό απομακρυσμένης παρακολούθησης. Για να εγγράψετε βίντεο στον υπολογιστή σας: Στο Live viewing, πατήστε να ξεκινήσετε/σταματήσετε τη χειροκίνητη καταγραφή στον υπολογιστή σας σε ΟΛΑ τα κανάλια

ΣΗΜΕΙΩΣΗ: Θα καταγράψετε βίντεο στον υπολογιστή σας, ανεξάρτητα από τον τρόπο εγγραφής στο ίδιο το σύστημα. Από προεπιλογή, τα καταγεγραμμένα αρχεία αποθηκεύονται στο C:\DVR\{ip_address}\Record.

3.5.1 ΥΠΟ-ΜΕΝΟΥ

Κάντε δεξί κλικ σε οποιοδήποτε κανάλι για να ανοίξετε το υπό-μενού.

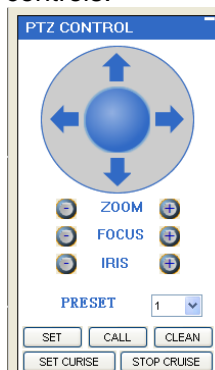


Το υπο-μενού περιλαμβάνει τις ακόλουθες επιλογές:

- **Open Window**
- **Close**
- **Open All**
- **Close All**
- **Start Record**
- **Stop**

3.5.2 PTZ CONTROL

Πρέπει να έχετε μια PTZ κάμερα (δεν περιλαμβάνετε) συνδεδεμένη στο σύστημα προκειμένου να χρησιμοποιήσετε τα PTZ controls.




Για να ελέγξετε μία PTZ κάμερα:

1. Επιλέξτε το κανάλι της συνδεδεμένης PTZ κάμερας (εξ).
2. Κάντε κλικ στα **βέλη πλοήγησης** για να μετακινήσετε και να γείρετε την κάμερα.
3. Κάντε κλικ στο **+/-** για τον έλεγχο ζουμ, εστίασης και ίριδας.
4. Εισάγετε προεπιλογές.
5. Κάντε κλικ στις επιλογές **SETTING, HAND** και **CLEAR** για περαιτέρω έλεγχο προεπιλογών.

3.5.3 SCREEN CAPTURES

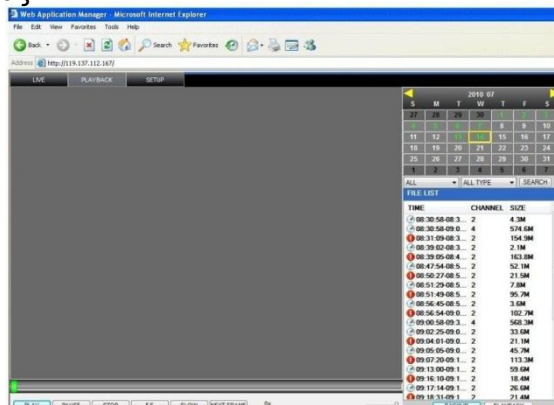
Χρησιμοποιήστε το λογισμικό απομακρυσμένης παρακολούθησης για να πάρετε ένα στιγμιότυπο των καναλιών στην κύρια οθόνη. Τα Screen Captures μπορεί να είναι χρήσιμα για τα αρχεία εγγραφής σας, ή μπορεί να χρειαστεί από τις αρχές σε περίπτωση κάποιου συμβάντος ασφαλείας.

Για να πάρετε ένα screen capture:

- 1) Από την ζωντανή προβολή, επιλέξτε το κανάλι που θέλετε να τραβήξετε. Το επιλεγμένο κανάλι θα επισημανθεί σε κόκκινο πλαίσιο.
- 2) Πατήστε 
- 3) Πατήστε **OK** στο παράθυρο επιβεβαίωσης. Τα screen captures αποθηκεύονται ως BMP αρχεία στην προεπιλεγμένη θέση αποθήκευσης (C:\DVR\...).

3.5.4 ΑΝΑΠΑΡΑΓΩΓΗ

Χρησιμοποιήστε το μενού Replay για να αναζητήσετε και να αναπαράγετε εγγεγραμμένα βίντεο στο σύστημά σας.



Για να χρησιμοποιήσετε το μενού επανάληψης

- 1) Πατήστε **REPLAY** στην κορυφή της οθόνης. Η κύρια οθόνη θα είναι γκρι.
- 2) Πατήστε **REFRESH** κάτω από το ημερολόγιο για να δείτε τα καταγεγραμμένα αρχεία για τον τρέχοντα μήνα.

ΣΗΜΕΙΩΣΗ: Η κανονική εγγραφή επισημαίνεται με ένα εικονίδιο ρολογιού, εγγραφή alarm (alarm, loss και ανίχνευση κίνησης) σημειώνονται με εικονίδιο θαυμαστικού.

- 3) Κάντε διπλό κλικ σε ένα αρχείο από τη λίστα αρχείων για αναπαραγωγή του αρχείου στην κύρια οθόνη. Το εικονίδιο στη λίστα αρχείων αλλάζει σε "▶". Ελέγξτε την αναπαραγωγή χρησιμοποιώντας τα κουμπιά στο κάτω μέρος της κύριας οθόνης.



Σχήμα 3.3.1.2.2 Μπάρα προόδου

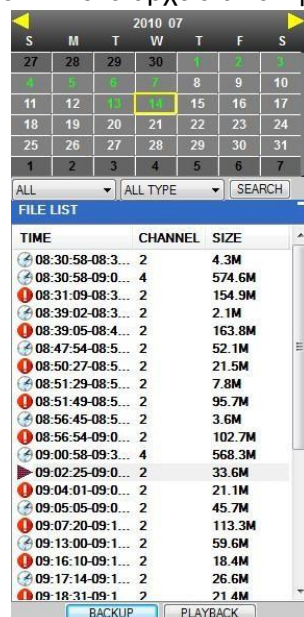
Η μωβ μπάρα δείχνει την πρόοδο λήψης. Ο πράσινος δείκτης δείχνει την πρόοδο της αναπαραγωγής. Μπορείτε να σύρετε το δείκτη αναπαραγωγής (θα γυρίσει από πράσινο σε πορτοκαλί) για να προχωρήσουμε την αναπαραγωγή προς τα πίσω ή προς τα μπροστά, όπως απαιτείται.

Pause	Εναλλαγή μεταξύ παύσης/ αναπαραγωγής
STOP	Διακοπή αναπαραγωγής
F.F.	Ταχείς αναπαραγωγή
SLOW	Αργή αναπαραγωγή
NEXTFRAME	Παύση στο επόμενο καρέ

ΑΝΑΖΗΤΗΣΗ

Χρησιμοποιήστε το ημερολόγιο και τα μενού επιλογών για να αναζητήσετε τα εγγεγραμμένα βίντεο στο σύστημά σας.

- 1) Κάντε κλικ στο κουμπί < > για να αλλάξετε το μήνα στο ημερολόγιο. Ημερομηνίες με καταγεγραμμένα δεδομένα θα εμφανίζονται με **έντονους χαρακτήρες**.
- 2) Κάντε κλικ στην ημερομηνία. Εγγεγραμμένα αρχεία βίντεο θα καταλαμβάνουν τη λίστα αρχείων.
- 3) Από το μενού επιλογών καναλιού, επιλέξτε ένα **συγκεκριμένο κανάλι** ή επιλέξτε **ALL CHANNEL** και μετά **SEARCH**.
- 4) Από το μενού επιλογής τύπου, επιλέξτε **COMMON** (κανονική εγγραφή), **ALARM** ή **ALL TYPE** και στη συνέχεια πατήστε **SEARCH**.
- 5) Κάντε διπλό κλικ στο αρχείο από τη λίστα αρχείων για αναπαραγωγή του αρχείου στην κύρια οθόνη.



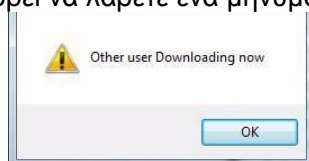
ΑΠΟΜΑΚΡΥΣΜΕΝΟ BACKUP

Μπορείτε να κάνετε backup εγγεγραμμένων αρχείων βίντεο από το σύστημα στον υπολογιστή σας χρησιμοποιώντας το μενού Replay στο λογισμικό απομακρυσμένης παρακολούθησης.

Για να κάνετε backup εξ αποστάσεως:

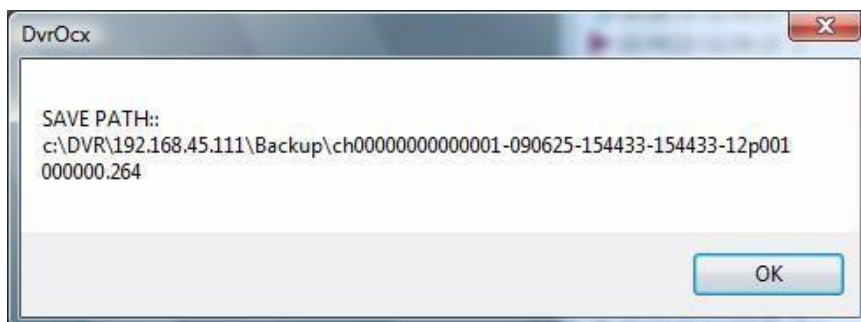
- 1) Κάντε κλικ στο **PLAYBACK** στην κορυφή της κύριας οθόνης.
- 2) Επιλέξτε μία ημερομηνία στο ημερολόγιο και πατήστε **REFRESH**.
- 3) Κάντε διπλό κλικ σε ένα αρχείο από την λίστα αρχείων για να ξεκινήσει η αναπαραγωγή.
- 4) Κάντε κλικ στο **BACKUP**. Το backup ξεκινάει στο C:/DVR/[ip_address]/Backup

ΣΗΜΕΙΩΣΗ: Αν αναπαράγεται ένα αρχείο, θα πρέπει να περιμένετε για το αρχείο να φορτώσει πριν το κάνετε backup ειδάλλως μπορεί να λάβετε ένα μήνυμα λάθους



- 5) Όταν το backup του αρχείου ολοκληρωθεί, κάντε κλικ στο **OK** στο παράθυρο επιβεβαίωσης. Το παράθυρο δείχνει το μέρος αποθήκευσης του backup αρχείου.

ΣΗΜΕΙΩΣΗ: Τα αρχεία backup αποθηκεύονται ως **.264** αρχεία.



ΣΗΜΕΙΩΣΗ: Χρησιμοποιήστε το λογισμικό αναπαραγωγής που περιλαμβάνεται στο CD για την αναπαραγωγή backup αρχείων.

3.6 ΑΠΟΜΑΚΡΥΣΜΕΝΗ ΡΥΘΜΙΣΗ

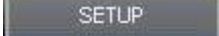
Χρησιμοποιήστε την καρτέλα Setup για να ρυθμίσετε το σύστημα σας από μία απομακρυσμένη τοποθεσία.

ΣΗΜΕΙΩΣΗ: Αν το κύριο μενού είναι ανοικτό στο σύστημα σας, δεν θα μπορείτε να κάνετε αλλαγές στο σύστημα από την απομακρυσμένη ρύμιση.

Για να ανοίξετε την απομακρυσμένη ρύμιση:

Πατήστε **SETUP** στην κορυφή της κύριας οθόνης. Το απομακρυσμένο Setup μενού διαθέτει τις παρακάτω επιλογές σε καρτέλες:

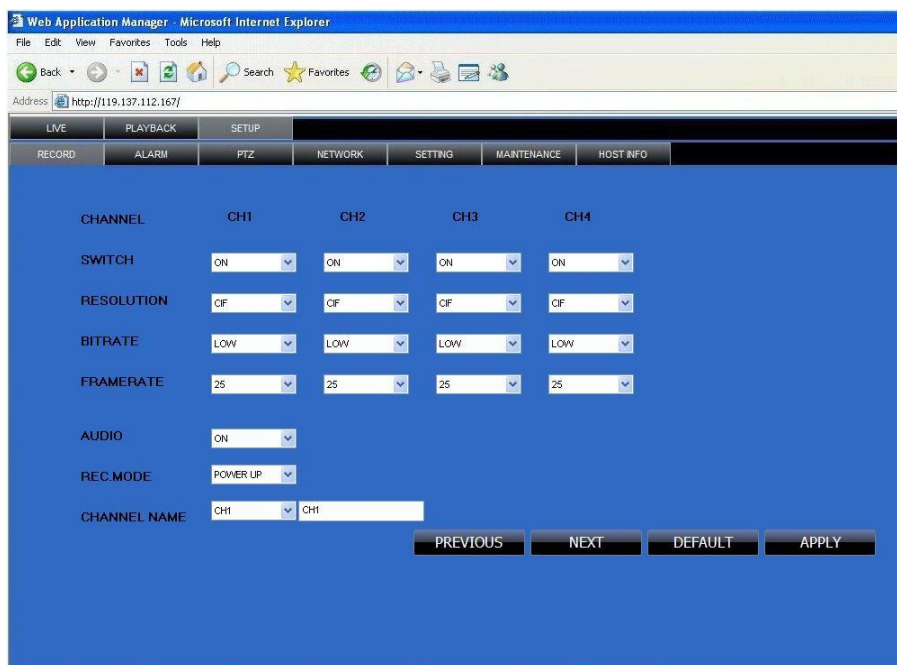
- **RECORD**
- **ALARM**
- **PTZ**
- **NETWORK**
- **SETTING**
- **HOST INFO**

Πατήστε  να μπει σε interface εγκατάστασης, αυτό το interface

περιλαμβάνει record, alarm, PTZ, network, setting και πληροφορίες συστήματος σε έξι μενού.

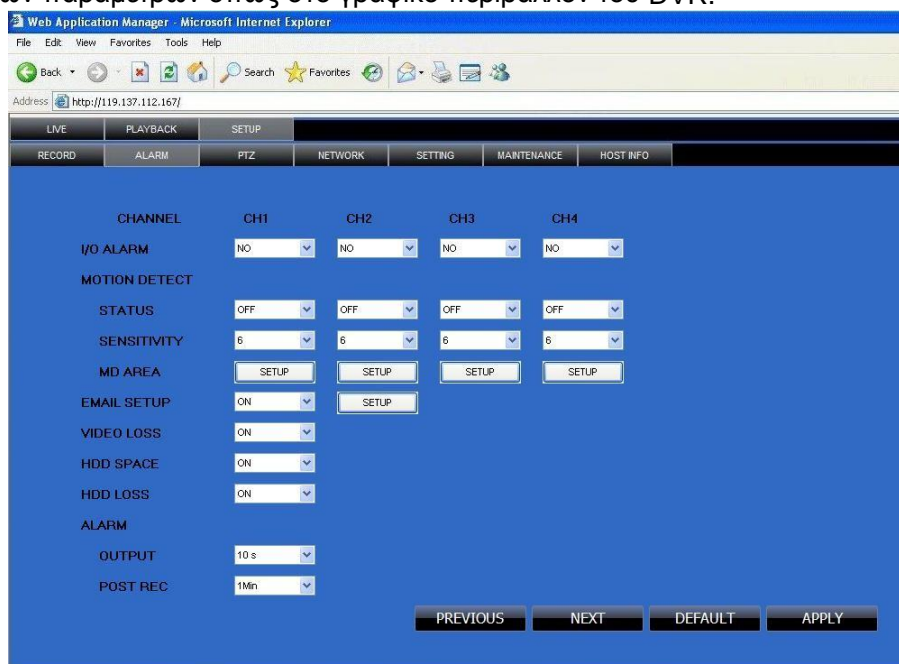
3.6.1 RECORD

Πατήστε **RECORD** για να μπείτε σε interface εγκατάστασης, μπορείτε να ελέγξετε τις ρυθμίσεις των παραμέτρων όπως στο γραφικό περιβάλλον του DVR.



3.6.2 ΡΥΘΜΙΣΕΙΣ ALARM

Πατήστε **ALARM** για να μπείτε σε interface εγκατάστασης, μπορείτε να ελέγξετε τις ρυθμίσεις των παραμέτρων όπως στο γραφικό περιβάλλον του DVR.



3.6.3 PTZ

Πατήστε **PTZ** για να μπείτε σε interface εγκατάστασης, μπορείτε να ελέγξετε τις ρυθμίσεις των παραμέτρων όπως στο γραφικό περιβάλλον του DVR.

CHANNEL	CH1	CH2	CH3	CH4
PROTOCOL	PELCO-D	PELCO-D	PELCO-D	PELCO-D
ADDRESS	1	2	3	4
BAUD RATE	9600	9600	9600	9600
DATA BIT	8	8	8	8
STOP BIT	1	1	1	1
VERIFY	000	000	000	000

PREVIOUS NEXT DEFAULT APPLY

3.6.4 NETWORK

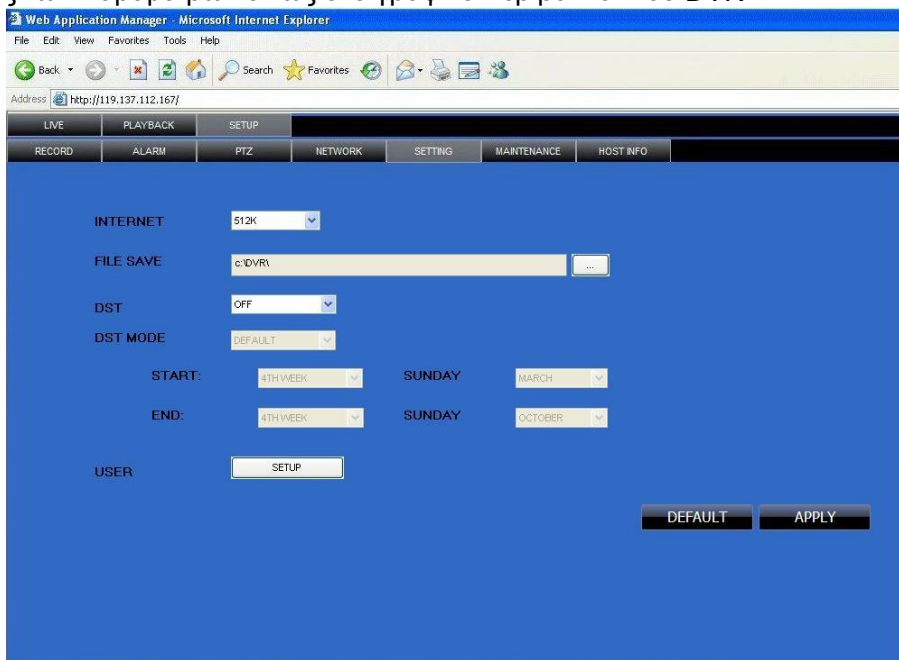
Πατήστε **NETWORK** για να μπείτε σε interface εγκατάστασης, μπορείτε να ελέγξετε τις ρυθμίσεις των παραμέτρων όπως στο γραφικό περιβάλλον του DVR.

TYPE	STATIC	MEDIA PORT	9019
IP ADDRESS	192 . 168 . 2 . 207	WEB PORT	9018
SUBNET MASK	255 . 255 . 255 . 0	PASSWORD	
PPPOE NAME		GATEWAY	192 . 168 . 2 . 1
DNS	202 . 96 . 134 . 133		
DDNS	ON	USER NAME	rmdvrtest
DOMAIN NAME	rmdvrtest.3322.org	PASSWORD	*****
SERVICE	3322		
MOBILE SETTING			
NETWORK	3G		
MOBILE	17950		

DEFAULT APPLY

3.6.5 SETTING

Πατήστε **SETTING** για να μπείτε σε interface εγκατάστασης, μπορείτε να ελέγξετε τις ρυθμίσεις των παραμέτρων όπως στο γραφικό περιβάλλον του DVR

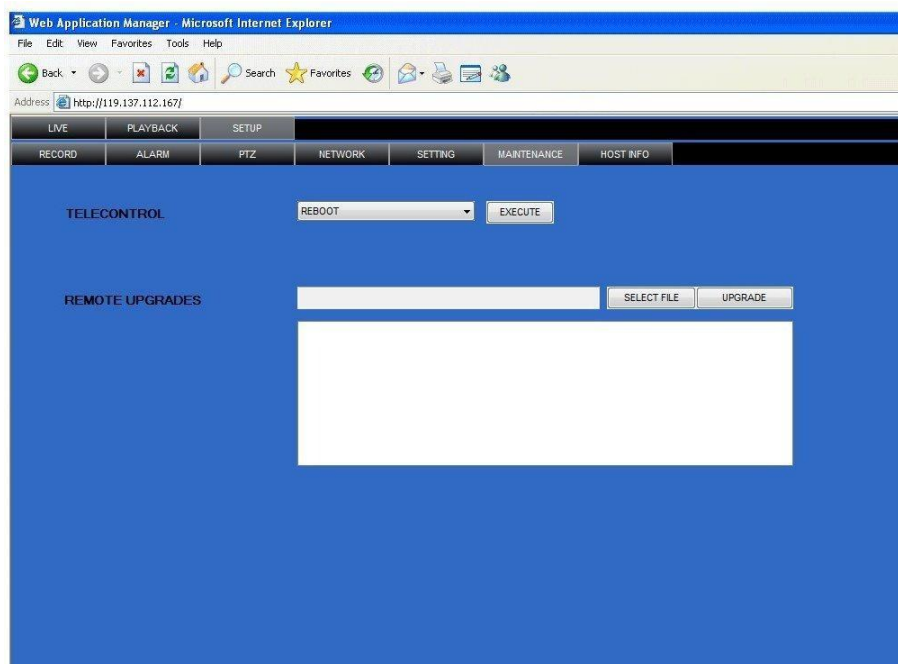


BANDWIDTH: Ορίστε το εύρος ζώνης σε kbps (128k 192k 256k 384k 512k 1024k) που θέλετε να καταναίμει για την κυκλοφορία που ταιριάζει με το διαδίκτυο. Αυτό το εύρος δεν περιλαμβάνει τον ήχο.

FILE SAVE PATH: Η διαδρομή αποθήκευσης των συλληφθέντων εικόνων και καταγραμμένων βίντεο. Κωδικό πρόσβασης IE ρυθμίσεις θερινής ώρας μπορείτε να τα ορίσετε όπως στο DVR.

3.6.6 MAINTENANCE

Πατήστε **MAINTENANCE** στο περιβάλλον διαμόρφωσης του συστήματος



TELECONTROL: Απομακρυσμένη επανεκκίνηση DVR ή format σκληρού δίσκου.

REMOTE UPGRADE: Απομακρυσμένη αναβάθμιση λογισμικού του DVR.

3.6.7 HOST INFO

Πατήστε **HOST INFO** για πρόσβαση στο σύστημα διασύνδεσης πληροφοριών (βλέπε παρακάτω εικόνα). Αυτή η διασύνδεση περιλαμβάνει HDD status, remain record time, firmware version και MAC Address. Όλες οι πληροφορίες είναι σταθερές.

The screenshot shows a web browser window displaying the 'HOST INFO' page of a Web Application Manager. The page has a blue background and a navigation menu at the top with tabs: LIVE, PLAYBACK, SETUP, RECORD, ALARM, PTZ, NETWORK, SETTING, MAINTENANCE, and HOST INFO. The 'HOST INFO' tab is selected. The main content area displays the following information:

HDD STATUS	HD1	0K/ 0G
AVAILABLE TIME	0 HOUR	
HDD STATUS	HD2	482G/ 500G
AVAILABLE TIME	170 HOUR	
HDD STATUS	HD3	799G/ 1000G
AVAILABLE TIME	282 HOUR	
HDD STATUS	HD4	0K/ 0G
AVAILABLE TIME	0 HOUR	
FIRMWARE VERSION	T093001	
MAC ADDRESS	00-51-23-08-27-44	
SN	1234567890	
MCU VERSION	2010	

4 ΕΓΓΑΤΑΣΤΑΣΗ ΤΟΥ DVR

4.1 ΕΠΙΣΚΟΠΗΣΗ ΠΡΟΪΟΝΤΟΣ

1. Ο ΟΡΙΣΜΟΣ ΤΩΝ ΚΟΥΜΠΙΩΝ ΚΑΙ ΤΩΝ ΥΠΟΔΟΧΩΝ ΣΤΟ ΜΠΡΟΣΤΙΝΟ

ΠΑΝΕΛ:

4/8 καν.:



16 καν.:



Κουμπιά στο μπροστινό πάνελ

- 1) **Power:** Πατήστε για να τροφοδοτήσετε το σύστημα ON/OFF.
- 2) **IR Sensor:** Δέκτης IR για το τηλεχειριστήριο.
- 3) **LED Indicators:** Δείχνουν την κατάσταση του σκληρού δίσκου, καταγραφής, alarm, δικτύου και ρεύματος.
- 4) **Channel/Numbers/Playback:** Πατήστε τα κουμπιά 1~4 (4κάναλα μοντέλα) ή 1~(8κάναλα μοντέλα) για να δείτε το επιλεγμένο κανάλι σε πλήρη οθόνη, κατά τη διάρκεια της αναπαραγωγής, πατήστε τα παρακάτω:
 - ◀◀: Αύξηση αντίστροφης ταχύτητας αναπαραγωγής 2X, 4X, 8X
 - ▶: Πατήστε για να παγώσετε την αναπαραγωγή σε ένα καρέ, στην συνέχεια πατήστε ξανά για να προωθήσει καρέ-καρέ
 - ▶: Πιέστε για να ξεκινήσει η αναπαραγωγή
 - ▶▶: Πιέστε για να επιβραδύνει την ταχύτητα αναπαραγωγής κατά 1/2, 1/4, 1/8
 - ▶▶▶: Πιέστε για να αυξήσετε προς τα εμπρός την ταχύτητα αναπαραγωγής κατά 2X, 4X, 8X
- 5) **MENU/EXIT:** Πατήστε για να ανοίξετε/κλείσετε το κύριο μενού.
- 6) **Navigation/OK:** Press the Navigation buttons to perform the following:
 - OK:** Στα μενού, πιέστε για να επιβεβαιώσετε τις επιλογές, σε λειτουργία PTZ, πιέστε για να αλλάξετε τα κουμπιά πλοήγησης για να ελέγξετε τη συνδεδεμένη κάμερα PTZ (δεν περιλαμβάνεται)
 - ▲: Πατήστε για να μετακινήσετε τον κέρσορα επάνω, σε λειτουργία PTZ πατήστε για να αλλάξετε την οπτική γωνία



της κάμερας προς τα πάνω
: Πατήστε για να μετακινήσετε τον κέρσορα κάτω, σε λειτουργία PTZ πατήστε για να αλλάξετε την οπτική γωνία της κάμερας προς τα κάτω
: Πατήστε για να μετακινήσετε τον κέρσορα αριστερά, σε λειτουργία



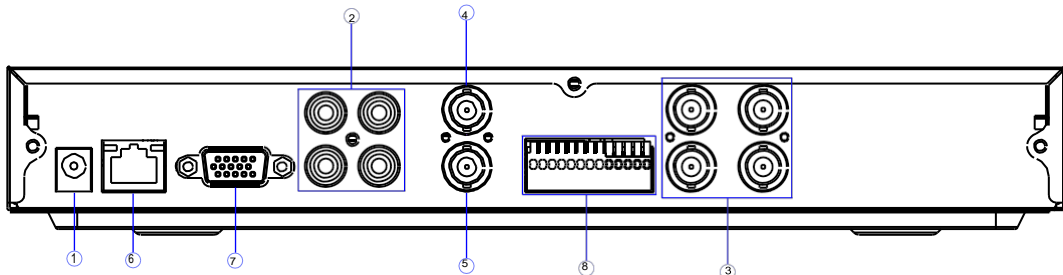
PTZ πατήστε για να αλλάξετε την οπτική γωνία της κάμερας προς τα αριστερά
: Πατήστε για να μετακινήσετε τον κέρσορα δεξιά, σε λειτουργία PTZ πατήστε για να αλλάξετε την οπτική γωνία της κάμερας προς τα δεξιά



7) **USB**: Συνδέστε μια μονάδα USB flash drive στην πάνω θύρα για backup δεδομένων και αναβαθμίσεις λογισμικού. Συνδέστε ένα USB ποντίκι στην πάνω θύρα.

4.2 ΠΙΣΩ ΠΑΝΕΛ

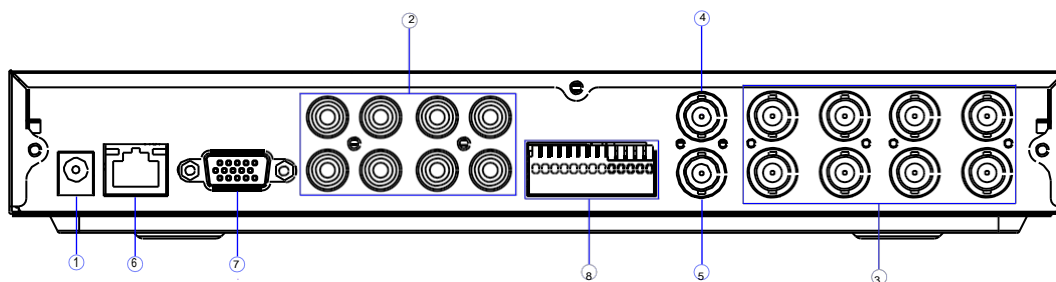
ΜΟΝΤΕΛΟ 4 ΚΑΝΑΛΙΩΝ



Connectors on Rear Panel

Αντικείμενο	Φυσική σύνδεση	Περιγραφή σύνδεσης
1	Είσοδος ρεύματος	DC 12V/3A
2	Είσοδος ήχου	Για σύνδεση σημάτων ήχου
3	Είσοδος εικόνας	Για σύνδεση αναλογικού σήματος εικόνας (BNC)
4	Έξοδος ήχου	Για σύνδεση εξόδου ήχου
5	Έξοδος εικόνας	Μία έξοδος εικόνας για σύνδεση με TV ή οθόνη (BNC)
6	Δίκτυο	Για σύνδεση Ethernet
7	Έξοδος VGA	Έξοδος VGA
8	Είσοδος alarm	4 είσοδοι I/O alarm
	Έξοδος alarm	I/O έξοδος για alarm
	RS485	RS 485 για σύνδεση PTZ

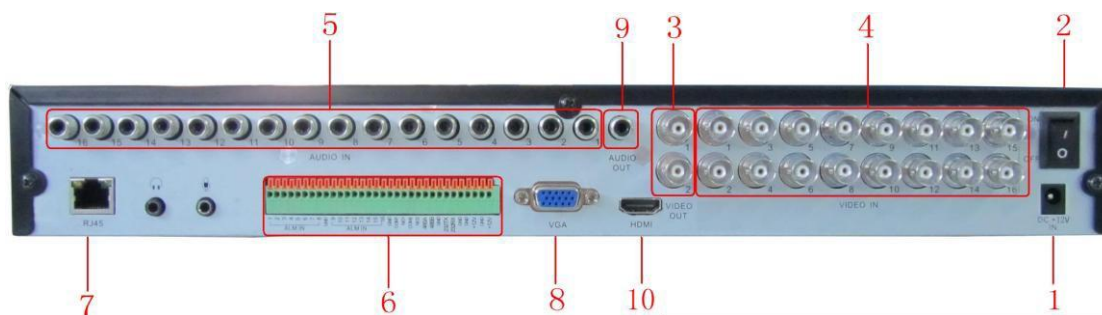
ΜΟΝΤΕΛΟ 8 ΚΑΝΑΛΙΩΝ



Connectors on Rear Panel

Αντικείμενο	Φυσική σύνδεση	Περιγραφή σύνδεσης
1	Είσοδος ρεύματος	DC 12V/3A
2	Δίκτυο	Για σύνδεση Ethernet
3	Έξοδος VGA	Έξοδος VGA
4	Έξοδος εικόνας	Μία έξοδος εικόνας για σύνδεση με TV ή οθόνη (BNC)
5	Είσοδος alarm	8 εισοδοί I/O alarm
	Έξοδος alarm	I/O έξοδος για alarm
	RS485	RS 485 για σύνδεση PTZ
6	Είσοδος ήχου	Για σύνδεση σημάτων ήχου
7	Έξοδος ήχου	Για σύνδεση εξόδου ήχου
8	Είσοδος εικόνας	Για σύνδεση αναλογικού σήματος εικόνας (BNC)

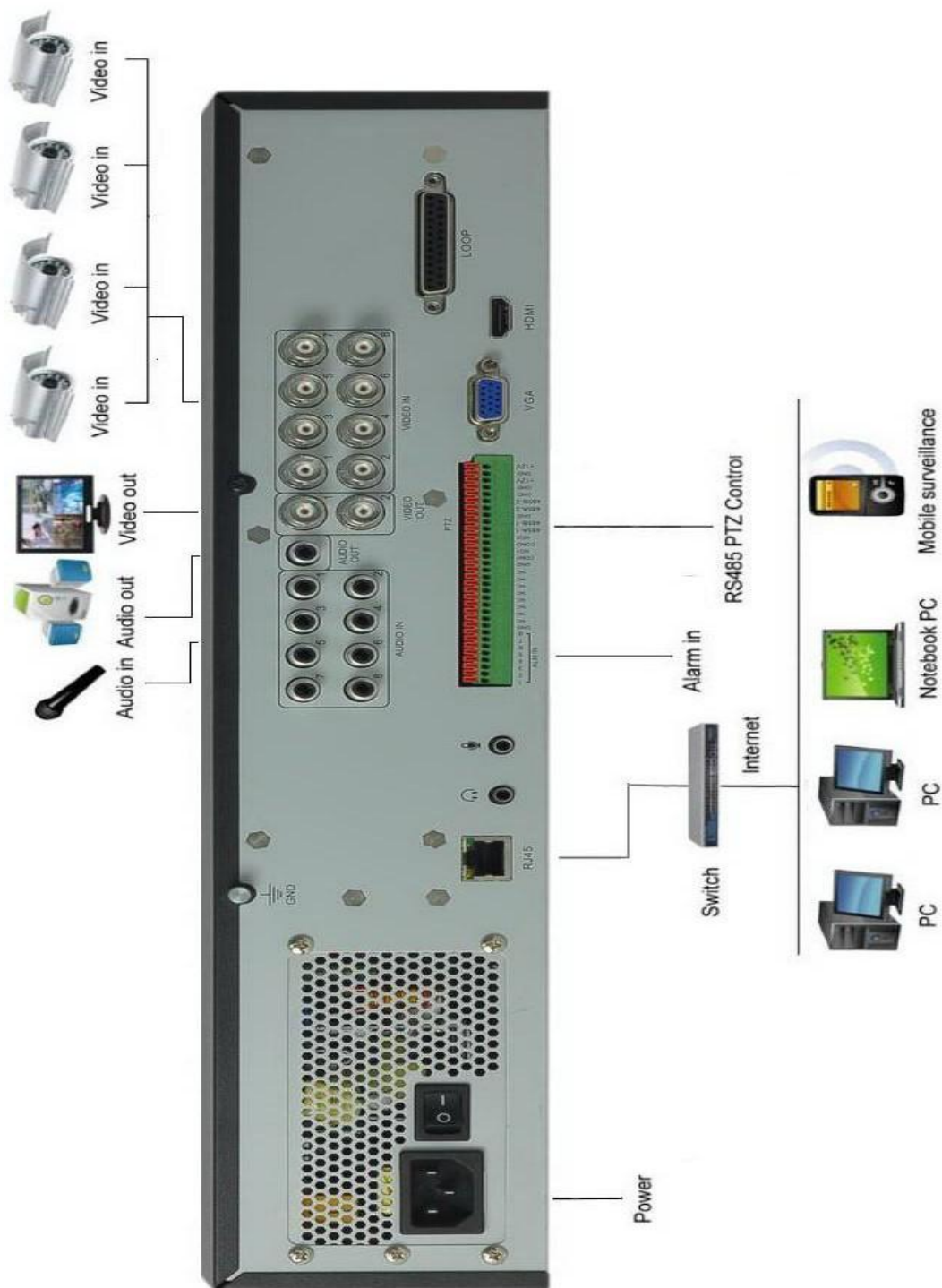
ΜΟΝΤΕΛΟ 16 ΚΑΝΑΛΙΩΝ



Connectors on Rear Panel

Αντικείμενο	Φυσική σύνδεση	Περιγραφή σύνδεσης
1	Είσοδος ρεύματος	DC 12V/5A
2	Διακόπτης ρεύματος	POWER ON/OFF
3	Έξοδος εικόνας	Δύο έξοδοι εικόνας για σύνδεση TV ή οθόνης (BNC)
4	Είσοδος εικόνας	Είσοδος για σύνδεση αναλογικού σήματος βίντεο (BNC)
5	Είσοδος ήχου	Είσοδος για σύνδεση σήματος ήχου
6	Είσοδος alarm	16 I/O είσοδοι alarm
	Έξοδος alarm	I/O έξοδοι για alarm
	RS485	RS 485 για σύνδεση PTZ
	RS232	Για σύνδεση με PC
7	Δίκτυο	Για σύνδεση Ethernet
8	VGA	Σύνδεση με VGA οθόνη
9	Έξοδος ήχου	Έξοδος για σύνδεση σήματος ήχου
10	HDMI	Για σύνδεση HDMI οθόνης

4. Διάγραμμα Δικτύου Συστήματος

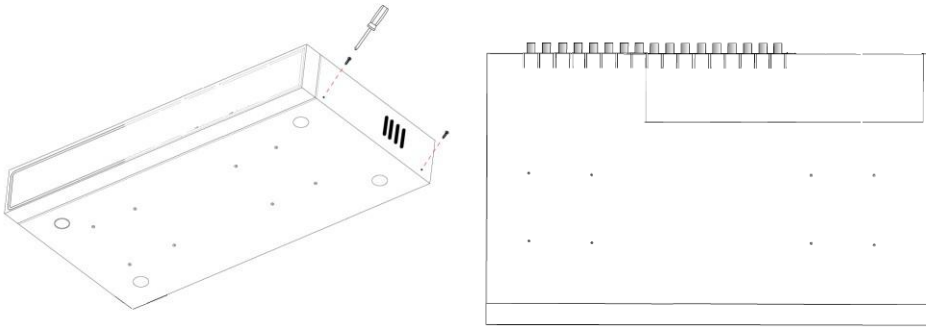


4.2 ΕΓΚΑΤΑΣΤΑΣΗ ΣΚΛΗΡΟΥ ΔΙΣΚΟΥ

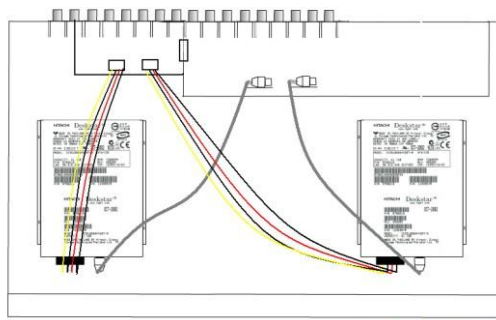
Προσοχή: Όταν εργάζεστε με ηλεκτροστατικά ευαίσθητες συσκευές όπως σκληρός δίσκος ή μονάδα DVR, βεβαιωθείτε ότι χρησιμοποιείτε σταθμό εργασίας μη ηλεκτροστατικό. Οποιαδήποτε ηλεκτροστατική ενέργεια που έρχεται σε επαφή με το σκληρό δίσκο ή το DVR μπορεί να προκαλέσει μόνιμες βλάβες.

Παρακαλούμε εγκαταστήστε το σκληρό δίσκο ακολουθώντας τα εξής βήματα:

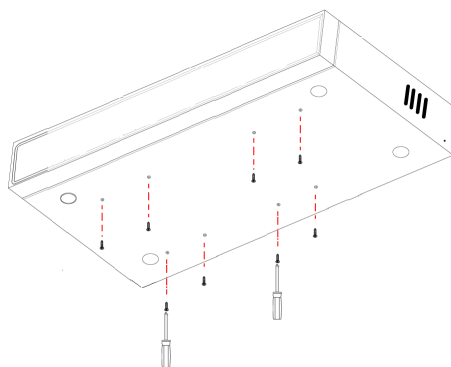
1) Ανοίξτε το κάλυμμα του DVR και τότε θα δείτε μία πλάκα σκληρού δίσκου ως εξής:



2) Συνδέστε τα καλώδια του δίσκου ως εξής:



3) Τοποθετήστε τον σκληρό δίσκο πάνω στην πλάκα όπως φαίνεται παρακάτω με τις βίδες που σας παρέχονται:



4) Εγκαταστήστε την πλάκα του σκληρού δίσκου στο DVR και κλείστε το κάλυμμα.

Σημείωση: Πρόσφατα εγκατεστημένος σκληρός δίσκος θα πρέπει να γίνει format πριν την εγγραφή.

5 ΣΥΧΝΕΣ ΕΡΩΤΗΣΕΙΣ

Αν το πρόβλημα σας δεν αναφέρεται παρακάτω, επικοινωνήστε μαζί μας για περαιτέρω υποστήριξη.

1. Ερώτηση: Το DVR δεν λειτουργεί μετά την έναρξή του

Απάντηση:

- Ελέγξτε την είσοδο του τροφοδοτικού
- Ελέγξτε το ηλεκτροφόρο καλώδιο, είναι καλά συνδεδεμένο;
- Ελέγξτε την παροχή ρεύματος
- Ελέγξτε την διαδικασία αναβάθμισης
- Ελέγξτε την κύρια πλακέτα του DVR

2. Ερώτηση: Το DVR επανεκκινείται αυτόματα ή σταμάτησε μετά την έναρξή του για μερικά λεπτά;

Απάντηση:

- Αστάθεια ή χαμηλή τάση εισόδου
- Κακή διαδρομή σκληρού δίσκου ή το καλώδιο του σκληρού δίσκου δεν είναι καλό
- Η τροφοδοσία δεν είναι αρκετή
- Αστάθεια σήματος εικόνας περιβάλλοντος χρήστη
- Υψηλή θερμοκρασία, πολύ σκόνη, πάρα πολύ κακό το λειτουργικό περιβάλλον του DVR
- Η κύρια πλακέτα δεν είναι καλά συνδεδεμένη με τις άλλες πλακέτες
- Το υλικό του DVR είναι ελαττωματικό

3. Ερώτηση: Δεν υπάρχει έξοδος εικόνας ενιαίου καναλιού, πολλαπλών καναλιών ή όλων των καναλιών;

Απάντηση:

- Παρακαλώ ελέγξτε το τροφοδοτικό της κάμερας να δείτε αν είναι καλά συνδεδεμένο
- Παρακαλώ ελέγξτε το καλώδιο για την σύνδεση εισόδου/εξόδου εικόνας στο πίσω μέρος του DVR
- Παρακαλώ εισάγετε την πηγή βίντεο απευθείας στην συσκευή προβολής (οθόνη) και ελέγξτε αν προκαλεί το πρόβλημα.
- Ελέγξτε τη φωτεινότητα της εικόνας και επαναφέρετε στην αρχική προεπιλεγμένη ρύθμιση του
- Δεν υπάρχει σήμα εισόδου εικόνας ή είναι πολύ αδύναμο
- Ρυθμίσεις οθόνης στην προεπισκόπηση που πρέπει να τερματιστούν Το υλικό του DVR είναι ελαττωματικό

4. Ερώτηση: Το DVR δεν μπορεί να γράψει μετά την εκκίνηση και το περιβάλλον δείχνει "H"

Απάντηση:

- Βεβαιωθείτε ότι το τροφοδοτικό είναι DC 12V
- Βεβαιωθείτε ότι έχετε κάνει format τον σκληρό δίσκο
- Ελέγξτε τα καλώδια τροφοδοσίας και δεδομένων του σκληρού δίσκου
- Ο σκληρός δίσκος είναι ελαττωματικός
- Η θύρα SATA δεν λειτουργεί

5. Ερώτηση: Ποια είναι η έννοια των R M I H που φαίνονται στο interface;

Απάντηση:

- Το R υποδηλώνει ότι το κανάλι καταγράφει
- Το M υποδηλώνει ότι το κανάλι είναι σε κατάσταση ανίχνευσης κίνησης
- Το I υποδηλώνει ότι το κανάλι είναι σε κατάσταση alarm
- Το H υποδηλώνει ότι δεν υπάρχει σκληρός δίσκος. Είτε ο σκληρός είναι κακός ή ότι είναι γεμάτος

6. Ερώτηση: Το DVR έχει πρόβλημα με τις εικόνες πραγματικού χρόνου, όπως κακή ποιότητα χρώματος ή σοβαρή στρέβλωση της φωτεινότητας

Απάντηση:

- Αν το PAL και το NTSC δεν έχουν επιλεγεί σωστά στην έξοδο BNC, οι εικόνες θα είναι σε άσπρο και μαύρο
- Το DVR δεν είναι συμβατό με την οθόνη

Η απόσταση μετάδοσης εικόνας βρίσκεται πολύ μακριά

Η ρύθμιση του χρώματος, φωτεινότητας και ούτω καθεξής στο DVR είναι λάθος

7. Ερώτηση: Δεν υπάρχει ήχος κατά την παρακολούθηση;

Απάντηση:

Ελέγξτε τη συσκευή ήχου ή τη λειτουργία των ηχείων. Επίσης ελέγξτε την πιθανότητα βραχυκυκλώματος.

Η πηγή ήχου μπορεί να είναι συνδεδεμένη σε κανάλι εικόνας. Μπορείτε να γυρίσετε σε πλήρη οθόνη για να ελέγξετε.

Το υλικό του DVR είναι ελαττωματικό

8. Ερώτηση: Δεν υπάρχει ήχος κατά την αναπαραγωγή;

Answer:

Ρύθμιση προβλήματος: ανοίξτε το στοιχείο εικόνας-ήχου

Ελέγξτε τον ήχο για να δείτε αν είναι κλειστός κατάσταση αναπαραγωγής

9. Ερώτηση: Η ώρα του συστήματος δεν είναι σωστή;

Απάντηση:

Λάθος στη ρύθμιση ή ο χρήστης δεν πάτησε "Επεξεργασία" για να επιβεβαιώσει

Η μπαταρία δεν είναι συνδεδεμένη σωστά

Η μπαταρία είναι νεκρή. Παρακαλώ αλλάξτε την.

10. Ερώτηση: Γιατί η "Διακοπή εγγραφής" από το δεξί πλήκτρο του ποντικιού δεν λειτουργεί, πώς να σταματήσει η εγγραφή;

Απάντηση:

Η "Διακοπή εγγραφής" από το δεξί πλήκτρο του ποντικιού είναι κατάλληλη μόνο για χειροκίνητη καταγραφή. Δεν μπορεί να σταματήσει την εγγραφή όταν είναι σε "εκκίνηση εγγραφής" ή το βίντεο σε πλάνο.

Αν θέλετε να σταματήσετε την εγγραφή, παρακαλούμε παρακαλούμε να ορίσετε το χρονικό διάστημα που δεν θα καταγράφει.

11. Ερώτηση: Η ανίχνευση κίνησης δεν λειτουργεί;

Απάντηση:

Η ρύθμιση της περιοχής ανίχνευσης κίνησης δεν είναι σωστή

Η ευαισθησία είναι πολύ χαμηλή

12. Ερώτηση: CD-writer /USB backup σφάλμα

Απάντηση:

Τα δεδομένα υπερβαίνουν την χωρητικότητα της συσκευής backup

Η backup συσκευή δεν είναι συμβατή

Η backup συσκευή έχει υποστεί ζημιά

13. Ερώτηση: Το τηλεχειριστήριο δεν μπορεί να λειτουργήσει;

Απάντηση:

Η διεύθυνση του τηλεχειριστηρίου δεν είναι σωστή

Η απόσταση από το τηλεχειριστήριο είναι πολύ μεγάλη ή η γωνία είναι πολύ μεγάλη

Έχουν εξαντληθεί οι μπαταρίες του τηλεχειριστηρίου

Το τηλεχειριστήριο έχει υποστεί βλάβη ή το μπροστινό πάνελ του DVR είναι

κατεστραμμένο

14. Ερώτηση: Δεν μπορείτε να συνδεθείτε από το διαδίκτυο;

Απάντηση:

Ελέγξτε το δίκτυο για να δείτε αν είναι συνδεδεμένο. Ελέγξτε αν LINK ή 100M LED εμφανίζεται κανονικά στο πάνελ, ping xxx.xxx.xxx.xxx (DVR IP) για να ελέγξετε αν το Internet συνδέεται σωστά.

Συνιστάται να χρησιμοποιείτε Windows XP ή Vista λειτουργικό σύστημα,

επίσης IE6.0 browser or IE7.0 browser

Το ActiveX control έχει αποκλειστεί. Παρακαλούμε εγκαταστήστε

χειροκίνητα το ActiveX control ξανά.

Παρακαλώ εγκαταστήστε το DX8.1 και κάντε αναβάθμιση την κάρτα γραφικών σας

15. Ερώτηση: Δεν υπάρχει εικόνα ή η εικόνα δεν είναι σαφής όταν κάνετε προεπισκόπηση της εγγραφής ή αναπαραγωγή της εγγραφής μέσω IE

Απάντηση:

Αν έχετε πρόσβαση στο DVR μέσω IE, παρακαλώ επιλέξτε "Wan" στο "διαδικτυακό περιβάλλον"

Παρακαλώ δοκιμάστε "Close windows" με το δεξί πλήκτρο του ποντικιού και δοκιμάστε "Open windows" ξανά

16. Ερώτηση: Εμφανίζει "other members are setting....." ενώ ρυθμίζετε το DVR μέσω IE

Απάντηση: Αυτό σημαίνει ότι κατά πάσα πιθανότητα κάποιος άλλος ρυθμίζει το DVR. Παρακαλώ ελέγξτε το περιβάλλον διαμόρφωσης του DVR ή κλείστε το DVR.

ΑΝΤΙΜΕΤΩΠΙΣΗ ΠΡΟΒΛΗΜΑΤΩΝ

Error	Possible Causes	Solutions
<ul style="list-style-type: none"> System is not receiving power, or is not powering up 	<ul style="list-style-type: none"> Cable from power adapter is loose or is unplugged 	<ul style="list-style-type: none"> Confirm that all cables are connected correctly Confirm that the power adapter is securely connected to the back of the unit
	<ul style="list-style-type: none"> Cables are connected, but system is not receiving sufficient power 	<ul style="list-style-type: none"> Confirm that the system is powered on (LED indicators on the front should be ON) If the unit is connected through a power bar or surge protector, try bypassing the bar and connecting the power directly to the wall outlet Confirm that there is power at the outlet: <ul style="list-style-type: none"> Connecting the power cable to another outlet Test the outlet with another plugged device (such as an electric calculator or phone charger)
<ul style="list-style-type: none"> Remote control is not detected by the system 	<ul style="list-style-type: none"> Battery in the remote control is drained 	<ul style="list-style-type: none"> Install two fresh AAA alkaline batteries in the remote control
	<ul style="list-style-type: none"> There are no batteries in the remote control 	
<ul style="list-style-type: none"> Hard drive is not detected by the system 	<ul style="list-style-type: none"> Hard drive cables are loose or not properly connected 	<ul style="list-style-type: none"> Remove the housing and check that hard drive cables are firmly connected
	<ul style="list-style-type: none"> There is no hard drive in the system 	<ul style="list-style-type: none"> Open the housing and install a 3.5" SATA hard drive
<ul style="list-style-type: none"> Hard drive is full (0%) and the unit is no longer recording 	<ul style="list-style-type: none"> Overwrite is not enabled 	<ul style="list-style-type: none"> From the Main Menu, select HDD>Overwrite>Enable and click Apply

ΑΝΤΙΜΕΤΩΠΙΣΗ ΠΡΟΒΛΗΜΑΤΩΝ (συνέχεια)

Error	Possible Causes	Solutions
<ul style="list-style-type: none"> • Mouse not detected by system 	<ul style="list-style-type: none"> • Mouse cable is not firmly connected to the system 	<ul style="list-style-type: none"> • Firmly connect the mouse cable to the USB Mouse port on the front panel
	<ul style="list-style-type: none"> • Mouse is not connected to the system 	
	<ul style="list-style-type: none"> • System needs to be reset 	<ul style="list-style-type: none"> • Power off the system (disconnect power cable). Firmly connect a USB mouse to the USB Mouse port on the front panel of the system. Reconnect the power cable to the DC 19V port on the rear panel.
<ul style="list-style-type: none"> • There is no picture on selected channels / camera picture is not being displayed 	<ul style="list-style-type: none"> • Camera cables are loose or have become disconnected 	<ul style="list-style-type: none"> • Check the camera video cable and connections • Disconnect and reconnect the cable at the system and at the camera • Try moving the camera to another channel or use another cable
<ul style="list-style-type: none"> • The image on the DVR appears, but does not have sound 	<ul style="list-style-type: none"> • Audio cables are loose or have been disconnected 	<ul style="list-style-type: none"> • Check the AUDIO connections to the DVR
	<ul style="list-style-type: none"> • Audio channels are disabled in the system menu 	<ul style="list-style-type: none"> • Check the Configurations: Main Menu>Record>Audio
	<ul style="list-style-type: none"> • Volume on external speakers (not included) is low or off 	<ul style="list-style-type: none"> • Increase volume on external speakers (not included)
<ul style="list-style-type: none"> • A "whirring" noise is coming from the system 	<ul style="list-style-type: none"> • Fan is active 	<ul style="list-style-type: none"> • The noise means the exhaust fan is working normally.
<ul style="list-style-type: none"> • The system beeps at startup 		<ul style="list-style-type: none"> • The beep at startup is normal
<ul style="list-style-type: none"> • The system beeps during motion detection 	<ul style="list-style-type: none"> • Motion detection is enabled, but the alarm buzzer is activated 	<ul style="list-style-type: none"> • Open the Main Menu and click ADVANCE • Click ALARM; set the Buzzer to 0s and click APPLY
<ul style="list-style-type: none"> • I am not receiving email notifications 	<ul style="list-style-type: none"> • Email notification is disabled 	<ul style="list-style-type: none"> • Open Main Menu>Advance>Alarm; click EMAIL SETUP; under EMAIL select ON
	<ul style="list-style-type: none"> • Default setting is disabled, but you have not entered your own SMTP information 	<ul style="list-style-type: none"> • If you want to use your own SMTP server, deselect the Default box, and enter your SMTP Server address, Port, User name, and Password in the respective fields